

Bericht Jahresrechnung 2025



NIEDERBIPP

INHALTSVERZEICHNIS

1	BERICHTERSTATTUNG	4
1.1	Übersicht.....	4
1.1.1	Erfolgsrechnung.....	5
1.1.2	Spezialfinanzierungen.....	6
1.1.3	Investitionsrechnung	7
1.1.4	Bilanz.....	7
1.1.5	Nachkredite.....	7
1.2	Spezialfinanzierungen	8
2	ECKDATEN	10
2.1	Übersicht.....	10
2.2	Selbstfinanzierung / Finanzierungsergebnis	11
2.3	Gestufte Erfolgsausweise	12
2.3.1	Gesamter Haushalt	12
2.3.2	Allgemeiner Haushalt.....	13
2.3.3	Feuerwehr	14
2.3.4	Wasserversorgung.....	15
2.3.5	Abwasserentsorgung	16
2.3.6	Abfall.....	17
2.3.7	Elektrizitätsnetz.....	18
3	BILANZ.....	19
4	FUNKTIONEN	21
4.1	Erfolgsrechnung	21
4.1.1	Kommentar	22
4.2	Investitionsrechnung	28

5 SACHGRUPPEN	29
5.1 Erfolgsrechnung	29
5.2 Investitionsrechnung	30
6 GELDFLUSSRECHNUNG	31
7 FINANZKENNZAHLEN	33
7.1 Gesamthaushalt	33
7.2 Allgemeiner Haushalt	35
7.3 Wasserversorgung	35
7.4 Abwasserentsorgung	36
7.5 Abfall	36
7.6 Strom	37
8 ANTRAG DER EXEKUTIVE	38
9 BESTÄTIGUNGSBERICHT	40
10 GENEHMIGUNG DER JAHRESRECHNUNG	42
11 ANHANG	43
11.1 Regelwerk	43
11.1.1 Angewendetes Regelwerk	43
11.1.2 Bewertung Finanzvermögen	43
Folgebewertung Finanzvermögen	43
11.1.3 Bewertung Verwaltungsvermögen	44
11.1.4 Aktivierungsgrenzen	44
11.1.5 Bestehendes Verwaltungsvermögen	44
11.2 Grundlagen der Jahresrechnung	45
11.3 Eigenkapitalnachweis	46
11.4 Rückstellungsspiegel	47
11.5 Beteiligungsspiegel	49
11.6 Gewährleistungsspiegel	52

11.7 Anlagespiegel.....	53
11.8 Kreditkontrolle	56
11.8.1 Verpflichtungskredite für Investitionen.....	56
11.8.2 Nachkredite.....	60
11.9 Weitere massgebende Angaben	63
11.9.1 Werterhaltungskosten und Einlage in die Spezialfinanzierung Werterhalt Wasserversorgung.....	63
11.9.2 Werterhaltungskosten und Einlage in die Spezialfinanzierung Werterhalt Abwasseranlagen	64

1 BERICHTERSTATTUNG

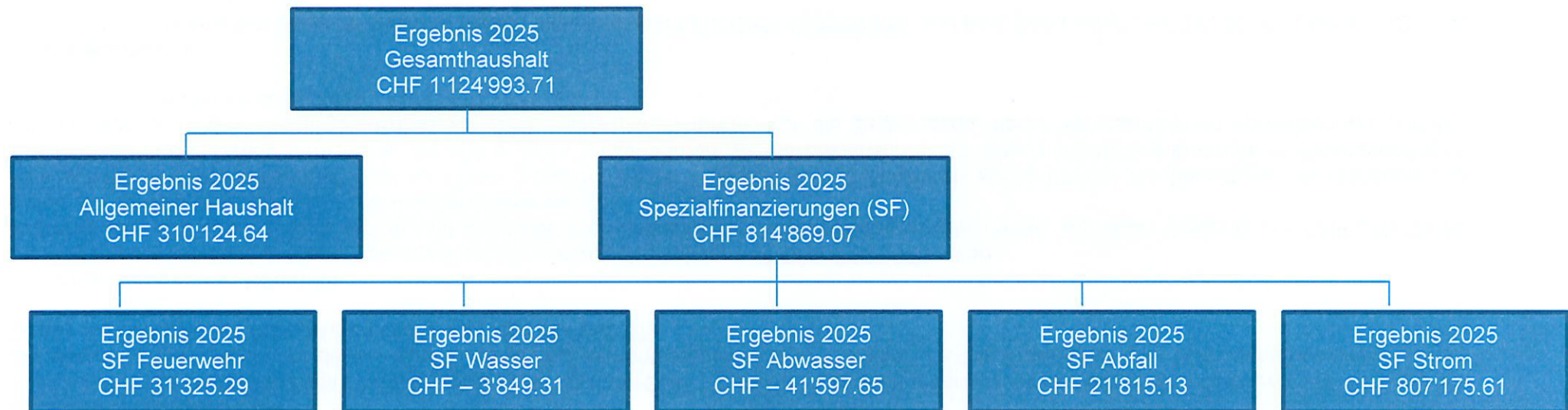
1.1 Übersicht

Allgemeines

Die Jahresrechnung 2025 wurde nach dem Rechnungslegungsmodell HRM2 gemäss Art. 70 Gemeindegesetz (GG, BSG, 170.11) erstellt. Zum Einsatz gelangte das EDV-System der Firma Hürlimann Informatik AG (HiSoft).

Ergebnis

Nach HRM2 muss das Ergebnis des Gesamthaushalts von der Gemeindeversammlung genehmigt werden. Positive Zahlen entsprechen einem Ertragsüberschuss, negative einem Aufwandüberschuss.



1.1.1 Erfolgsrechnung

Ergebnis Gesamthaushalt

Der Gesamthaushalt schliesst mit einem Ertragsüberschuss von CHF 1'124'993.71 ab. Budgetiert war ein Aufwandüberschuss von CHF 621'568.00. Die Besserstellung gegenüber dem Budget 2025 beträgt dementsprechend CHF 1'746'561.71. Die Ergebnisse aller Spezialfinanzierungen zeigen für das Jahr 2025 einen Ertragsüberschuss von CHF 814'869.07.

Ergebnis Allgemeiner Haushalt

Der Allgemeine Haushalt schliesst operativ mit einem Ertragsüberschuss von CHF 5'927'500.96 ab.

Im Betrag von CHF 5'617'376.32 wurde eine systembedingte zusätzliche Abschreibung vorgenommen, womit ein Ergebnis von CHF 310'124.64 erzielt wurde. Budgetiert war ein Aufwandüberschuss von CHF 77'415.00.

Zum erzielten Ertragsüberschuss trägt zu einem grossen Teil der Fiskalertrag bei. Zusätzlich wurde bei der Neubewertung der Gebäude und Liegenschaften des Finanzvermögens, die alle 5 Jahre vorzunehmen ist, die Liegenschaft Schulhaus Wolfisberg erstmals im Finanzvermögen geführt, was zu einem einmaligen Ertrag von CHF 1'093'512.00 führte. Für die Begründung dieser Mehreinnahmen verweisen wir auf den nachfolgenden Punkt «Fiskalertrag».

Personalaufwand

Der Personalaufwand des Gesamthaushalts beläuft sich insgesamt auf CHF 4'633'623.81 und liegt damit rund CHF 36'000.00 unter dem Budget und damit fast auf Budgetwert.

Sach- und übriger Betriebsaufwand

Das Budget wurde mit einem Aufwand von CHF 10'447'188.76 um rund CHF 266'000.00 unterschritten. Für diese Unterschreitung des Budgets hauptsächlich die Spezialfinanzierung Elektrizitätsnetz verantwortlich. Der Allgemeine Haushalt und die restlichen Spezialfinanzierungen liegen im Rahmen des Budgets.

Abschreibungen

Das Verwaltungsvermögen wurde per 1. Januar 2016 (Art. T2-4 Abs. 1. Ziff.1. bis 4., Übergangsbestimmungen GV) zu Buchwerten in HRM2 übernommen und betrug rund CHF 3 Mio. Dieses Vermögen wird für Niederbipp innert 8 Jahren und für Wolfisberg innert 12 Jahren abgeschrieben. Der Abschreibungsbetrag beläuft sich hier im Jahr 2025 noch auf CHF 19'816.90. Hinzu kommen Abschreibungen nach Nutzungsdauer auf Investitionen, die ab 2016 beendet wurden. Sie belaufen sich im Geschäftsjahr 2025 auf CHF 1'468'558.05. Anlagen in Bau werden nicht berichtet. Systembedingte zusätzliche Abschreibungen (Art. 84/85 GV) müssen dann vorgenommen werden, wenn der Allgemeine Haushalt einen Ertragsüberschuss ausweist und die ordentlichen Abschreibungen kleiner als die Nettoinvestitionen sind. Im Rechnungsjahr 2025 musste eine systembedingte zusätzliche Abschreibung über CHF 5'617'376.32 vorgenommen werden.

Transferaufwand

Der Transferaufwand 2025 fällt mit CHF 12'896'125.77 um rund CHF 234'000.00 höher aus als budgetiert, da insbesondere die Besoldungsanteile des Kantons der Funktion Bildung höher ausgefallen sind.

Fiskalertrag

Im Vergleich zur Jahresrechnung 2024 fällt der Fiskalertrag um CHF 5.3 Mio. höher aus. Auch gegenüber dem Budget beträgt die Überschreitung CHF 5.1 Mio. Die grössten Anteile entfallen auf die Natürlichen Personen (1.5 Mio.), die Juristischen Personen (2.8 Mio.), die Quellensteuer (0.5 Mio.) sowie die Sondersteuern, namentlich Grundstückgewinn und Sonderveranlagungen (0.3 Mio.).

1.1.2 Spezialfinanzierungen

Einseitige Spezialfinanzierung Feuerwehr

Die Spezialfinanzierung Feuerwehr schliesst mit einem Ertragsüberschuss von CHF 31'325.29 (Funktion 1500) ab. Positiv dazu beigetragen haben die Entgelte mit CHF 458'215.15. Das Eigenkapital steigt folglich auf CHF 221'025.40.

Spezialfinanzierung Wasser

Die Spezialfinanzierung Wasser (Funktion 7101) weist für das Jahr 2025 einen Aufwandüberschuss von CHF 3'849.31 aus und fällt im Vergleich zum budgetierten Aufwandüberschusses von CHF 285'070.69 tiefer aus. Höhere Entgelte mit CHF 2'035'421.08 zeigen sich hauptsächlich dafür verantwortlich. Infolgedessen steigt das Eigenkapital auf CHF 418'828.78. Das Konto Werterhalt Wasserversorgung steigt auf CHF 2'262'086.03.

Spezialfinanzierung Abwasser

In der Spezialfinanzierung Abwasser (Funktion 7201) wurde für das Jahr 2025 mit einem Aufwandüberschuss von CHF 522'400 gerechnet. Die Jahresrechnung schliesst mit einem deutlich tieferen Aufwandüberschuss von CHF 41'597.65 ab. Auch hier fallen die Entgelte mit CHF 1'359'246.25 deutlich höher aus als budgetiert. Das Eigenkapital erhöht sich folglich auf CHF 1'226'679.50. Das Konto Werterhalt Abwasserentsorgung weist neu einen Saldo von CHF 8'489'075.36 aus.

Spezialfinanzierung Abfall

Gegenüber dem budgetierten Aufwandüberschuss von CHF 1'710 resultiert in der Spezialfinanzierung Abfall (Funktion 7301) ein Ertragsüberschuss von CHF 21'815.13. Dies liegt in den tieferen Kosten für Sach- und Betriebsaufwand als budgetiert. Das Eigenkapital steigt somit auf CHF 141'644.51.

Spezialfinanzierung Elektrizitätsnetz

Mit einem Ertragsüberschuss von CHF 807'175.61 zeigt sich das Ergebnis der Spezialfinanzierung Elektrizitätsnetz (Funktion 8711) um knapp CHF 564'000.00 höher als der budgetierte Ertragsüberschuss von CHF 242'953.00, was hauptsächlich durch den um CHF 527'000.00 tieferen Sach- und übrigen Betriebsaufwand zu begründen ist. Das Eigenkapital beläuft sich neu auf CHF 5'105'509.18.

1.1.3 Investitionsrechnung

Die Aktivierungsgrenze beträgt CHF 75'000.

Es wurden Nettoinvestitionen von CHF 7.7 Mio. getätigt. Budgetiert waren CHF 7.5 Mio. Einige kleinere Investitionen wurden noch nicht gestartet oder deren Kostenrahmen wurde (wie beispielsweise beim Schulhaus) noch nicht voll ausgeschöpft.

1.1.4 Bilanz

Die Bilanzsumme beträgt per 31. Dezember 2025 CHF 70'459'770.39 (Vorjahr: CHF 57'404'181.71). Das Finanzvermögen beläuft sich auf CHF 28'958'054.57 und das Verwaltungsvermögen auf CHF 41'501'715.82. Das Eigenkapital des Gesamthaushalts (Sachgruppe 29) stieg auf CHF 37'573'451.64 an. Der Anteil der Spezialfinanzierungen steigt CHF 814'869.07 an, die Vorfinanzierungen für Werterhalt Wasser und Abwasser stiegen um CHF 880'779.93. Die finanzpolitischen Reserven erhöhten sich um die zusätzliche Abschreibung von knapp CHF 5'617'376.32.

1.1.5 Nachkredite

Sämtliche Nachkredite bewilligte der Gemeinderat in eigener Kompetenz, die Gemeindeversammlung hat keine Nachkredite zu bewilligen. Die Begründungen der Kreditüberschreitungen ab CHF 5'000 können zu Informationszwecken dieser Dokumentation entnommen werden (siehe Kapitel 11.8.2). Das Total aller durch den Gemeinderat gesprochenen Nachkredite über CHF 5'000 pro Konto beträgt CHF 3'809'369.23, davon entfallen CHF 887'798.59 auf nicht gebundene und CHF 2'921'570.64 auf gebundene Nachkredite.

1.2 Spezialfinanzierungen

Spezialfinanzierung Feuerwehr (einseitige Spezialfinanzierung)	Rechnungsjahr in CHF	Budget in CHF
Erfolg (- = Aufwandüberschuss)	31'325.29	25'924
<i>Besserstellung</i>	5'401.29	
Verwaltungsvermögen per 31.12.2025	1'122'3154.95	
Eigenkapital SF per 31.12.2025	221'025.40	

Spezialfinanzierung Wasser	Rechnungsjahr in CHF	Budget in CHF
Erfolg (- = Aufwandüberschuss)	-3'849.31	-288'920
<i>Besserstellung</i>	285'070.69	
Verwaltungsvermögen per 31.12.2025	3'974'145.33	
Bestand Werterhalt per 31.12.2025	2'262'086.03	
Eigenkapital SF per 31.12.2025	418'828.78	

Spezialfinanzierung Abwasser	Rechnungsjahr in CHF	Budget in CHF
Erfolg (- = Aufwandüberschuss)	-41'597.65	-522'400
<i>Besserstellung</i>	480'802.35	
Verwaltungsvermögen per 31.12.2025	5'355'355.33	
Bestand Werterhalt per 31.12.2025	8'489'075.36	
Eigenkapital SF per 31.12.2025	1'226'679.50	

Spezialfinanzierung Abfall	Rechnungsjahr in CHF	Budget in CHF
Erfolg (- = Aufwandüberschuss)	21'815.13	-1'710
<i>Besserstellung</i>	23'525.13	
Verwaltungsvermögen per 31.12.2025	367'575.95	
Eigenkapital SF per 31.12.2025	141'644.51	

Spezialfinanzierung Elektrizität	Rechnungsjahr in CHF	Budget in CHF
Erfolg (- = Aufwandüberschuss)	807'175.61	242'953
<i>Besserstellung</i>	564'222.61	
Verwaltungsvermögen per 31.12.2025	6'510'774.41	
Eigenkapital SF per 31.12.2025	5'105'509.18	

2 ECKDATEN

2.1 Übersicht

	Rechnung 2025	Budget 2025	Rechnung 2024
Jahresergebnis ER Gesamthaushalt	1'124'993.71	-621'568.00	-132'848.37
Jahresergebnis ER Allgemeiner Haushalt	310'124.64	-77'415.00	0.00
Jahresergebnis gesetzliche SF	814'869.07	-544'153.00	-132'848.37
Steuerertrag natürliche Personen	11'844'168.75	9'789'635.00	10'205'920.15
Steuerertrag juristische Personen	6'961'845.65	4'203'680.00	2'962'553.35
Liegenschaftssteuer	1'495'160.65	1'385'000.00	1'398'704.45
Nettoinvestitionen	7'708'781.63	8'414'000.00	6'798'603.55
Bestand Finanzvermögen	28'958'054.57		22'122'868.57
Bestand Verwaltungsvermögen Gesamthaushalt	41'501'715.82		35'281'313.14
Bestand Verwaltungsvermögen Allgemeiner Haushalt	24'167'298.15		18'873'456.68
Bestand VV Spezialfinanzierungen	17'334'417.67		16'407'856.46
Fremdkapital	32'886'318.75		27'437'839.29
Eigenkapital	37'573'451.64		29'966'342.42
Reserven	10'460'855.90		4'843'479.58
Bilanzüberschuss	9'182'568.82		8'872'444.18

2.2 Selbstfinanzierung / Finanzierungsergebnis

	Rechnung 2025	Budget 2025	Rechnung 2024
Ergebnis Gesamthaushalt	1'124'993.71	544'153-	132'848.37-
Abschreibung Verwaltungsvermögen	1'488'374.95	1'431'400	1'156'324.37
Einlagen in Fonds und Spezialfinanzierungen	1'129'451.00	890'000	737'324.23
Entnahmen aus Fonds und Spezialfinanzierungen	248'671.07-	280'000-	352'659.53-
Wertberichtigung Darlehen Verwaltungsvermögen			
Wertberichtigung Beteiligungen Verwaltungsvermögen			
Abschreibungen Investitionsbeiträge			
Zusätzliche Abschreibungen			
Einlagen in das Eigenkapital	5'617'376.32		945'341.69
Entnahmen aus dem Eigenkapital	16'040.74-	2'630-	2'836.65-
Aufwertungen Verwaltungsvermögen			
Selbstfinanzierung	9'095'484.17	1'494'617	2'350'645.74
Investitionsausgaben	8'388'224.63	10'840'000	7'655'628.55
Investitionseinnahmen	679'443.00-		857'025.00-
Nettoinvestitionen	7'708'781.63	10'840'000	6'798'603.55
Finanzierungsergebnis (+ = Finanzierungsüberschuss / - = Finanzierungsfehlbetrag)	1'386'702.54	9'345'383-	4'447'957.81-

2.3 Gestufte Erfolgsausweise

2.3.1 Gesamter Haushalt

Gesamter Haushalt		Rechnung 2025	Budget 2025	Rechnung 2024
	Betrieblicher Aufwand			
30	Personalaufwand	4'633'623.81	4'669'313	4'279'530.11
31	Sach- und übriger Betriebsaufwand	10'447'188.76	10'712'697	9'859'878.01
33	Abschreibungen Verwaltungsvermögen	1'488'374.95	1'431'400	1'156'324.37
35	Einlagen in Fonds und Spezialfinanzierungen	1'129'451.00	890'000	737'324.23
36	Transferaufwand	12'896'125.77	12'609'880	12'492'834.60
37	Durchlaufende Beiträge			
	Total Betrieblicher Aufwand	30'594'764.29	30'313'290	28'525'891.32
	Betrieblicher Ertrag			
40	Fiskalertrag	21'172'807.65	15'878'315	15'570'833.90
41	Regalien und Konzessionen			2'913.00
42	Entgelte	12'114'929.21	10'756'833	10'761'938.20
43	Verschiedene Erträge			5'281.63
45	Entnahmen aus Fonds und Spezialfinanzierungen	248'671.07	280'000	352'659.53
46	Transferertrag	2'796'253.71	2'857'494	2'628'770.11
47	Durchlaufende Beiträge			
	Total Betrieblicher Ertrag	36'332'661.64	29'772'642	29'322'396.37
	ERGEBNIS AUS BETRIEBLICHER TÄTIGKEIT	5'737'897.35	540'648-	796'505.05
34	Finanzaufwand	507'736.92	329'000	317'788.22
44	Finanzertrag	1'496'168.86	245'450	330'939.84
	ERGEBNIS AUS FINANZIERUNG	988'431.94	83'550-	13'151.62
	OPERATIVES ERGEBNIS	6'726'329.29	624'198-	809'656.67
38	Ausserordentlicher Aufwand	5'617'376.32		945'341.69
48	Ausserordentlicher Ertrag	16'040.74	2'630	2'836.65
	AUSSERORDENTLICHES ERGEBNIS	5'601'335.58-	2'630	942'505.04-
	GESAMTERGEBNIS ERFOLGSRECHNUNG	1'124'993.71	621'568-	132'848.37-

2.3.2 Allgemeiner Haushalt

Allgemeiner Haushalt		Rechnung 2025	Budget 2025	Rechnung 2024
	Betrieblicher Aufwand			
30	Personalaufwand	4'272'905.21	4'325'793	3'919'595.81
31	Sach- und übriger Betriebsaufwand	3'544'836.78	3'553'117	3'114'255.63
33	Abschreibungen Verwaltungsvermögen	1'058'814.55	1'034'440	683'583.45
35	Einlagen in Fonds und Spezialfinanzierungen			
36	Transferaufwand	10'778'348.91	10'226'870	10'064'668.12
37	Durchlaufende Beiträge			
	Total Betrieblicher Aufwand	19'654'905.45	19'140'220	17'782'103.01
	Betrieblicher Ertrag			
40	Fiskalertrag	21'172'807.65	15'878'315	15'570'833.90
41	Regalien und Konzessionen			2'913.00
42	Entgelte	692'952.47	609'060	597'837.13
43	Verschiedene Erträge			
45	Entnahmen aus Fonds und Spezialfinanzierungen			
46	Transferertrag	2'676'973.97	2'656'500	2'539'618.11
47	Durchlaufende Beiträge			
	Total Betrieblicher Ertrag	24'542'734.09	19'143'875	18'711'202.14
	ERGEBNIS AUS BETRIEBLICHER TÄTIGKEIT	4'887'828.64	3'655	929'099.13
34	Finanzaufwand	472'537.28	329'000	317'533.93
44	Finanzertrag	1'496'168.86	245'300	330'939.84
	ERGEBNIS AUS FINANZIERUNG	1'023'631.58	83'700-	13'405.91
	OPERATIVES ERGEBNIS	5'911'460.22	80'045-	942'505.04
38	Ausserordentlicher Aufwand	5'617'376.32		945'341.69
48	Ausserordentlicher Ertrag	16'040.74	2'630	2'836.65
	AUSSERORDENTLICHES ERGEBNIS	5'601'335.58-	2'630	942'505.04-
	GESAMTERGEBNIS ERFOLGSRECHNUNG	310'124.64	77'415-	0.00

2.3.3 Feuerwehr

Feuerwehr	Rechnung 2025	Budget 2025	Rechnung 2024
	Betrieblicher Aufwand		
30	Personalaufwand	232'032.85	195'638.75
31	Sach- und übriger Betriebsaufwand	144'862.50	140'670.65
33	Abschreibungen Verwaltungsvermögen	78'354.15	48'214.95
35	Einlagen in Fonds und Spezialfinanzierungen		1'703.60
36	Transferaufwand	55'390.00	65'290.00
37	Durchlaufende Beiträge		
	Total Betrieblicher Aufwand	510'639.50	451'517.95
	Betrieblicher Ertrag		
40	Fiskalertrag		
41	Regalien und Konzessionen		
42	Entgelte	458'215.15	362'365.95
43	Verschiedene Erträge		
45	Entnahmen aus Fonds und Spezialfinanzierungen		
46	Transferertrag	89'531.00	89'152.00
47	Durchlaufende Beiträge		
	Total Betrieblicher Ertrag	547'746.15	451'517.95
	ERGEBNIS AUS BETRIEBLICHER TÄTIGKEIT	37'106.65	0.00
34	Finanzaufwand	5'781.36	
44	Finanzertrag		150
	ERGEBNIS AUS FINANZIERUNG	5'781.36-	150
	OPERATIVES ERGEBNIS	31'325.29	0.00
38	Ausserordentlicher Aufwand		
48	Ausserordentlicher Ertrag		
	AUSSERORDENTLICHES ERGEBNIS	0.00	0.00
	GESAMTERGEBNIS ERFOLGSRECHNUNG	31'325.29	0.00

2.3.4 Wasserversorgung

Wasserversorgung		Rechnung 2025	Budget 2025	Rechnung 2024
	Betrieblicher Aufwand			
30	Personalaufwand	101'435.15	140'700	122'489.90
31	Sach- und übriger Betriebsaufwand	407'590.77	350'010	268'392.43
33	Abschreibungen Verwaltungsvermögen	53'184.40	37'000	155'939.87
35	Einlagen in Fonds und Spezialfinanzierungen	576'726.00	370'000	296'876.63
36	Transferaufwand	1'003'701.56	1'031'910	1'042'354.30
37	Durchlaufende Beiträge			
	Total Betrieblicher Aufwand	2'142'637.88	1'929'620	1'886'053.13
	Betrieblicher Ertrag			
40	Fiskalertrag			
41	Regalien und Konzessionen			
42	Entgelte	2'035'421.08	1'435'200	1'472'228.47
43	Verschiedene Erträge			
45	Entnahmen aus Fonds und Spezialfinanzierungen	116'706.39	180'000	217'202.18
46	Transferertrag		25'500	
47	Durchlaufende Beiträge			
	Total Betrieblicher Ertrag	2'152'127.47	1'640'700	1'689'430.65
	ERGEBNIS AUS BETRIEBLICHER TÄTIGKEIT	9'489.59	288'920-	196'622.48-
34	Finanzaufwand	13'338.90		
44	Finanzertrag			
	ERGEBNIS AUS FINANZIERUNG	13'338.90-	0	0.00
	OPERATIVES ERGEBNIS	3'849.31-	288'920-	196'622.48-
38	Ausserordentlicher Aufwand			
48	Ausserordentlicher Ertrag			
	AUSSERORDENTLICHES ERGEBNIS	0.00	0	0.00
	GESAMTERGEBNIS ERFOLGSRECHNUNG	3'849.31-	288'920-	196'622.48-

2.3.5 Abwasserentsorgung

Abwasserentsorgung		Rechnung 2025	Budget 2025	Rechnung 2024
	Betrieblicher Aufwand			
30	Personalaufwand		500	
31	Sach- und übriger Betriebsaufwand	116'758.34	134'400	132'188.11
33	Abschreibungen Verwaltungsvermögen	93'387.30	112'700	87'735.70
35	Einlagen in Fonds und Spezialfinanzierungen	552'725.00	520'000	438'744.00
36	Transferaufwand	799'686.68	830'300	799'715.29
37	Durchlaufende Beiträge			
	Total Betrieblicher Aufwand	1'562'557.32	1'597'900	1'458'383.10
	Betrieblicher Ertrag			
40	Fiskalertrag			
41	Regalien und Konzessionen			
42	Entgelte	1'359'246.25	911'000	851'735.22
43	Verschiedene Erträge			0.01-
45	Entnahmen aus Fonds und Spezialfinanzierungen	131'964.68	100'000	135'457.35
46	Transferertrag	29'748.74	64'500	
47	Durchlaufende Beiträge			
	Total Betrieblicher Ertrag	1'520'959.67	1'075'500	987'192.56
	ERGEBNIS AUS BETRIEBLICHER TÄTIGKEIT	41'597.65-	522'400-	471'190.54-
34	Finanzaufwand			
44	Finanzertrag			
	ERGEBNIS AUS FINANZIERUNG	0.00	0	0.00
	OPERATIVES ERGEBNIS	41'597.65-	522'400-	471'190.54-
38	Ausserordentlicher Aufwand			
48	Ausserordentlicher Ertrag			
	AUSSERORDENTLICHES ERGEBNIS	0.00	0	0.00
	GESAMTERGEBNIS ERFOLGSRECHNUNG	41'597.65-	522'400-	471'190.54-

2.3.6 Abfall

Abfall	Rechnung 2025	Budget 2025	Rechnung 2024
	Betrieblicher Aufwand		
30	Personalaufwand	373.75	1'790.40
31	Sach- und übriger Betriebsaufwand	254'071.80	235'064.14
33	Abschreibungen Verwaltungsvermögen	12'257.90	12'257.90
35	Einlagen in Fonds und Spezialfinanzierungen		
36	Transferaufwand	110'298.62	131'706.89
37	Durchlaufende Beiträge		
	Total Betrieblicher Aufwand	377'002.07	380'819.33
	Betrieblicher Ertrag		
40	Fiskalertrag		
41	Regalien und Konzessionen		
42	Entgelte	400'753.15	385'056.91
43	Verschiedene Erträge		
45	Entnahmen aus Fonds und Spezialfinanzierungen		
46	Transferertrag		
47	Durchlaufende Beiträge		
	Total Betrieblicher Ertrag	400'753.15	385'056.91
	ERGEBNIS AUS BETRIEBLICHER TÄTIGKEIT	23'751.08	4'237.58
34	Finanzaufwand	1'935.95	0.19
44	Finanzertrag		
	ERGEBNIS AUS FINANZIERUNG	1'935.95-	0.19-
	OPERATIVES ERGEBNIS	21'815.13	4'237.39
38	Ausserordentlicher Aufwand		
48	Ausserordentlicher Ertrag		
	AUSSERORDENTLICHES ERGEBNIS	0.00	0.00
	GESAMTERGEBNIS ERFOLGSRECHNUNG	21'815.13	4'237.39

2.3.7 Elektrizitätsnetz

Elektrizität	Rechnung 2025	Budget 2025	Rechnung 2024	
Betrieblicher Aufwand				
30	Personalaufwand	26'876.85	33'600	40'015.25
31	Sach- und übriger Betriebsaufwand	5'979'068.57	6'306'220	5'969'307.05
33	Abschreibungen Verwaltungsvermögen	192'376.65	138'350	168'592.50
35	Einlagen in Fonds und Spezialfinanzierungen			
36	Transferaufwand	148'700.00	348'700	389'100.00
37	Durchlaufende Beiträge			
	Total Betrieblicher Aufwand	6'347'022.07	6'826'870	6'567'014.80
Betrieblicher Ertrag				
40	Fiskalertrag			
41	Regalien und Konzessionen			
42	Entgelte	7'168'341.11	7'047'323	7'092'714.52
43	Verschiedene Erträge			5'281.64
45	Entnahmen aus Fonds und Spezialfinanzierungen			
46	Transferertrag		22'500	
47	Durchlaufende Beiträge			
	Total Betrieblicher Ertrag	7'168'341.11	7'069'823	7'097'996.16
	ERGEBNIS AUS BETRIEBLICHER TÄTIGKEIT	821'319.04	242'953	530'981.36
34	Finanzaufwand	14'143.43		254.10
44	Finanzertrag			
	ERGEBNIS AUS FINANZIERUNG	14'143.43-	0	254.10-
	OPERATIVES ERGEBNIS	807'175.61	242'953	530'727.26
38	Ausserordentlicher Aufwand			
48	Ausserordentlicher Ertrag			
	AUSSERORDENTLICHES ERGEBNIS	0.00	0	0.00
	GESAMTERGEBNIS ERFOLGSRECHNUNG	807'175.61	242'953	530'727.26

3 BILANZ

		Rechnung 2025	Rechnung 2024
1	AKTIVEN		
10	FINANZVERMÖGEN		
100	Flüssige Mittel und kurzfristige Geldanlagen	10'058'793.61	5'761'313.93
101	Forderungen	15'620'536.36	14'310'941.82
102	Kurzfristige Finanzanlagen		
104	Aktive Rechnungsabgrenzungen	469'824.03	249'924.25
106	Vorräte und angefangene Arbeiten		
107	Finanzanlagen	1'181'638.57	1'162'440.57
108	Sachanlagen Finanzvermögen	1'627'262.00	638'248.00
109	Forderungen gegenüber Spezialfinanzierungen und Fonds im FK		
	TOTAL FINANZVERMÖGEN	28'958'054.57	22'122'868.57
14	VERWALTUNGSVERMÖGEN		
140	Sachanlagen Verwaltungsvermögen	39'696'063.95	33'403'097.42
142	Immaterielle Anlagen	1'129'438.87	1'025'222.72
144	Darlehen		176'780.00
145	Beteiligungen, Grundkapitalien	676'213.00	676'213.00
146	Investitionsbeiträge		
148	Kumulierte zusätzliche Abschreibungen		
	TOTAL VERWALTUNGSVERMÖGEN	41'501'715.82	35'281'313.14
	AKTIVEN	70'459'770.39	57'404'181.71
	PASSIVEN		
	FREMDKAPITAL		
	Kurzfristiges Fremdkapital		
200	Laufende Verbindlichkeiten	4'006'229.20	3'604'828.16
201	Kurzfristige Finanzverbindlichkeiten	5'500'000.00	3'000'000.00
204	Passive Rechnungsabgrenzungen	461'930.46	386'765.66
205	Kurzfristige Rückstellungen	91'746.42	76'102.76
	Total kurzfristiges Fremdkapital	10'059'906.08	7'067'696.58
	Langfristiges Fremdkapital		
206	Langfristige Finanzverbindlichkeiten	22'000'000.00	19'500'000.00
208	Langfristige Rückstellungen	51'651.36	57'682.80
209	Verbindlichkeiten gegenüber Spezialfinanzierungen und Fonds im FK	774'761.31	812'459.91
	Total langfristiges Fremdkapital	22'826'412.67	20'370'142.71

		Rechnung 2025	Rechnung 2024
TOTAL FREMDKAPITAL		32'886'318.75	27'437'839.29
29	EIGENKAPITAL		
290	Verpflichtungen/Vorschüsse gegenüber Spezialfinanzierungen	7'113'687.37	6'298'818.30
292	Rücklagen der Globalbudgetbereiche		
293	Vorfinanzierungen	10'751'161.39	9'870'381.46
294	Reserven	10'460'855.90	4'843'479.58
296	Neubewertungsreserve Finanzvermögen	65'178.16	81'218.90
299	Bilanzüberschuss/-fehlbeträge	9'182'568.82	8'872'444.18
TOTAL EIGENKAPITAL		37'573'451.64	29'966'342.42
PASSIVEN		70'459'770.39	57'404'181.71

4 FUNKTIONEN

4.1 Erfolgsrechnung

	Rechnung 2025		Budget 2025		Rechnung 2024	
	Aufwand	Ertrag	Aufwand	Ertrag	Aufwand	Ertrag
Total	38'216'518.56	38'526'643.20	31'547'412	31'469'997	31'055'430.88	31'055'430.88
Aufwandüberschuss				77'415		
Ertragsüberschuss	310'124.64					
0 Allgemeine Verwaltung	2'896'214.42	964'166.09	2'696'723	918'800	2'553'767.14	1'112'976.38
Netto Aufwand		1'932'048.33		1'777'923		1'440'790.76
1 Öffentliche Sicherheit	1'067'057.41	827'414.99	1'067'144	686'994	1'007'403.67	688'467.86
Netto Aufwand		239'642.42		380'150		318'935.81
2 Bildung	7'226'196.72	1'413'227.58	6'833'127	1'058'435	6'290'327.48	1'220'592.94
Netto Aufwand		5'812'969.14		5'774'692		5'069'734.54
3 Kultur und Freizeit	569'795.70	9'497.63	622'265	7'000	536'233.93	8'903.10
Netto Aufwand		560'298.07		615'265		527'330.83
4 Gesundheit	43'761.15		46'100		40'331.05	
Netto Aufwand		43'761.15		46'100		40'331.05
5 Soziale Wohlfahrt	5'470'481.96	407'009.92	5'369'500	416'800	5'275'824.78	393'142.21
Netto Aufwand		5'063'472.04		4'952'700		4'882'682.57
6 Verkehr	1'808'029.33	206'733.98	1'799'600	212'970	1'734'913.52	245'283.05
Netto Aufwand		1'601'295.35		1'586'630		1'489'630.47
7 Umwelt und Raumordnung	4'488'743.85	4'195'163.25	4'392'430	3'993'230	4'137'892.58	3'744'773.44
Netto Aufwand		293'580.60		399'200		393'119.14
8 Volkswirtschaft	7'175'694.96	7'268'341.11	7'097'123	7'369'823	7'106'685.21	7'400'909.16
Netto Ertrag	92'646.15		272'700		294'223.95	
9 Finanzen und Steuern	7'470'543.06	23'235'088.65	1'623'400	16'805'945	2'372'051.52	16'240'382.74
Netto Ertrag	15'764'545.59		15'182'545		13'868'331.22	

4.1.1 Kommentar

Allgemeine Verwaltung (0)

	Rechnung 2025		Budget 2025		Rechnung 2024	
	Aufwand	Ertrag	Aufwand	Ertrag	Aufwand	Ertrag
Nettoergebnis	2'896'214	964'166	2'696'723	918'800	2'553'767	1'112'976
		1'932'048		1'777'923		1'440'791

Resultat belastende Faktoren:

- Höhere Kosten Honorare externe Berater (0220)
- Höhere Kosten Informatik Nutzungsaufwand (0220)

Resultat verbessernde Faktoren:

- Tiefere Kosten Gemeindehaus (0290) und Räberhus (0291)
- Höhere Rückerstattung Dritter – Betreibungen (0220)
- Höhere Einkommen Gebühren für Dienstleistungen –Mahngebühren (0220)

Öffentliche Ordnung und Sicherheit, Verteidigung (1)

	Rechnung 2025		Budget 2025		Rechnung 2024	
	Aufwand	Ertrag	Aufwand	Ertrag	Aufwand	Ertrag
Nettoergebnis	1'067'057	827'415	1'067'144	686'994	1'007'404	688'468
		239'642		380'150		318'936

Resultat belastende Faktoren:

- Höhere Staatsgebühren für Baubewilligungen (1400)
- Höhere Gebühren Zivilstandesämter und Migration (1400)
- Höherer Sold (1500)

Resultat verbessernde Faktoren:

- Tiefere Kosten Videoüberwachung (1110)
- Tiefere Kosten Honorare externe Berater (1400)
- Höhere Einnahmen Einwohnerkontrolle (1400)
- Weniger Anschaffungen Maschinen und Geräte (1500)

- Höhere Einnahmen Feuerwehersatzabgabe (1500)
- Tieferer Unterhalt Schutzräume / Apparate, Maschinen, Geräte, Fahrzeuge (1620)

Bildung (2)

	Rechnung 2025		Budget 2025		Rechnung 2024	
	Aufwand	Ertrag	Aufwand	Ertrag	Aufwand	Ertrag
Nettoergebnis	7'226'197	1'413'228	6'833'127	1'058'435	6'290'327	1'220'593
		5'812'969		5'774'692		5'069'735

Resultat belastende Faktoren:

- Höherer Besoldungsanteil Kanton (2110)
- Höhere Abschreibung (2120)
- Höherer Besoldungsanteil Kanton (2120)
- Höhere Anschaffungskosten (2120)
- Höhere Abschreibungen (2120)
- Höherer Besoldungsanteil Kanton und tiefere Rückerstattung Gemeinden (2130)
- Höhere Beiträge Musikschulen (2140)
- Höhere Energiekosten Heizung (2170 und 2171)
- Höhere Lohnkosten Informatik-Unterstützung (2190)
- Höhere Kosten Honorare externe Berater (2190)
- Tiefere Elternbeiträge (2180)
- Höhere Schulgelder an andere Gemeinden (2200)

Resultat verbessernde Faktoren:

- Tiefere Kosten Anschaffungen Hardware (2120 und 2130)
- Tiefere Kosten Werkmaterial und Hauswirtschaft (2130)
- Höhere Rückerstattung Besoldungsanteil Kanton (2130)
- Tiefere Kosten Schulmaterial und Lehrmittel (2130)
- Höhere Rückerstattungen Dritter (2170)
- Tiefere Lohnkosten Hauswart- und Reinigungspersonal (2171)
- Tiefere Lohnkosten (2180)
- Höhere Entschädigung vom Kanton (2180)
- Tiefere Lohnkosten (2190)

Kultur, Sport, Freizeit, Kirche (3)

	Rechnung 2025		Budget 2025		Rechnung 2024	
	Aufwand	Ertrag	Aufwand	Ertrag	Aufwand	Ertrag
Nettoergebnis	569'796	9'498	622'265	7'000	536'234	8'903
		560'298		615'265		527'331

Resultat belastende Faktoren:

- Höhere Beiträge für kulturelle Anlässe und öffentliche Veranstaltungen (3290)
- Höhere Energiekosten (3410)

Resultat verbessernde Faktoren:

- Tiefere Unterhaltskosten Strassen und Markt kult. Anlässe (3290)
- Tiefere Lohnkosten (3291)
- Tiefere Unterhaltskosten Grundstücke (3410)

Gesundheit (4)

	Rechnung 2025		Budget 2025		Rechnung 2024	
	Aufwand	Ertrag	Aufwand	Ertrag	Aufwand	Ertrag
Nettoergebnis	43'761	-	46'100	-	40'331	-
		43'761		46'100		40'331

Resultat belastende Faktoren:

- Kosten im Rahmen des Budgets

Resultat verbessernde Faktoren:

- keine

Soziale Sicherheit (5)

	Rechnung 2025		Budget 2025		Rechnung 2024	
	Aufwand	Ertrag	Aufwand	Ertrag	Aufwand	Ertrag
Nettoergebnis	5'470'482	407'010	5'369'500	416'800	5'275'825	393'142
		5'063'472		4'952'700		4'882'683

Resultat belastende Faktoren:

- Höhere Beiträge an Kanton EL (5320)
- Tiefere Beiträge vom Kanton (5451)
- Höherer Beitrag an Regionalen Sozialdienst (5796)
- Höhere Beiträge Kanton an Sozialhilfe (5799)

Resultat verbessernde Faktoren:

- Tiefere Lohnkosten (5450)
- Tiefere Beiträge an Kindertagesstätten Kibon (5451)
- Tieferer Kosten Erbausschlagungen (5790)

Verkehr (6)

	Rechnung 2025		Budget 2025		Rechnung 2024	
	Aufwand	Ertrag	Aufwand	Ertrag	Aufwand	Ertrag
Nettoergebnis	1'808'029	206'734	1'799'600	212'970	1'734'914	245'283
		1'601'295		1'586'630		1'489'630

Resultat belastende Faktoren:

- Höhere Kosten Abschreibung (6150)
- Höhere Kosten Abschreibung (6191)
- Tiefere Einnahmen Rückerstattungen Dritter (6150)
- Höhere Kosten Unterhalt Apparate, Maschinen und Geräte (6191)

Resultat verbessernde Faktoren:

- Tiefere Lohnkosten (6150)
- Tiefere Kosten Winterdienst (6150)
- Tiefere Kosten Energie und Unterhalt Strassenbeleuchtung (6150)

Umweltschutz und Raumordnung (7)

	Rechnung 2025		Budget 2025		Rechnung 2024	
	Aufwand	Ertrag	Aufwand	Ertrag	Aufwand	Ertrag
Nettoergebnis	4'488'744	4'195'163	4'392'430	3'993'230	4'137'893	3'744'773
		293'581		399'200		393'119

Resultat belastende Faktoren:

- Höhere Kosten Leitungsbrüche (7101)
- Höhere Abschreibungen (7900)
- Höhere Einlagen in Werterhalt aus höheren Erlöse Anschlussgebühren (7101 und 7201)

Resultat verbessernde Faktoren:

- Tiefere Kosten Unterhalt Dorfbrunnen (7100)
- Tiefere Lohnkosten und Unterhaltskosten (7101)
- Tiefere Beiträge WABI (7101)
- Höherer Erlös Wasserverkauf und Anschlussgebühren (7101)
- Höherer Ertrag Kehrrichtabfuhrgebühr (7301)
- Tieferer Unterhalt an Bachufer (7410)
- Höherer Ertrag Naturgefahren Beitrag Kanton (7410)
- Tieferer Unterhalt an Grundstücken (7710)

Volkswirtschaft (8)

	Rechnung 2025		Budget 2025		Rechnung 2024	
	Aufwand	Ertrag	Aufwand	Ertrag	Aufwand	Ertrag
Nettoergebnis	7'175'695	7'268'341	7'097'123	7'369'823	7'106'685	7'400'909
	92'646		272'700		294'224	

Resultat belastende Faktoren:

- Höhere Wertberichtigung auf Forderungen (8711)
- Höhere Abschreibungen (8711)
- Höhere Anschaffungskosten (8711)
- Tieferer Betriebsbeitrag Gemeinde (8711)

Resultat verbessernde Faktoren:

- Tiefere Kosten für die Energiebeschaffung und die Netznutzung (8711)
- Tiefere Unterhaltskosten divers (8711)

Finanzen und Steuern (9)

	Rechnung 2025		Budget 2025		Rechnung 2024	
	Aufwand	Ertrag	Aufwand	Ertrag	Aufwand	Ertrag
Nettoergebnis	7'780'668	23'235'089	1'623'400	16'805'945	2'372'052	16'240'383
	15'454'421		15'182'545		13'868'331	

Resultat belastende Faktoren:

- Tiefere Anteile Geografische-topografischer sowie Soziodemografischer Zuschüsse (9300)
- Tieferer Anteil für Disparitätenabbau (9300)
- Einlage in die finanzpolitische Reserve (9900)

Resultat verbessernde Faktoren:

- Mehreinnahmen bei den Einkommensteuern natürlicher Personen sowie den Gewinnsteuern juristischer Personen, zudem ein Mehrertrag bei der Quellesteuer (9100)
- Mehreinnahmen bei den Sondersteuern (9101)
- Mehreinnahmen bei den Erbschafts- und Schenkungssteuern sowie Ertragsanteil an Direkter Bundessteuer (9500)
- Mehrertrag bei den Verzugszinsen (9610)

4.2 Investitionsrechnung

		Rechnung 2025		Budget 2025		Rechnung 2024	
		Ausgaben	Einnahmen	Ausgaben	Einnahmen	Ausgaben	Einnahmen
	Total	8'388'224.63	679'443.00	8'414'000		7'655'628.55	857'025.00
	Nettoinvestitionen		7'708'781.63		8'414'000		6'798'603.55
1	Öffentliche Sicherheit	401'889.00				200'914.35	
	Netto Ausgaben		401'889.00				200'914.35
2	Bildung	5'988'870.22		4'165'000		4'421'622.45	
	Netto Ausgaben		5'988'870.22		4'165'000		4'421'622.45
3	Kultur und Freizeit					59'543.90	5'800.00
	Netto Ausgaben						53'743.90
6	Verkehr	288'791.75		1'270'000		540'635.10	
	Netto Ausgaben		288'791.75		1'270'000		540'635.10
7	Umwelt und Raumordnung	813'303.17	679'443.00	1'565'000		2'024'221.97	851'225.00
	Netto Ausgaben		133'860.17		1'565'000		1'172'996.97
8	Volkswirtschaft	895'370.49		1'414'000		408'690.78	
	Netto Ausgaben		895'370.49		1'414'000		408'690.78

5 SACHGRUPPEN

5.1 Erfolgsrechnung

Einwohnergemeinde Sachgruppengliederung	Rechnung 2025		Budget 2025		Rechnung 2024	
	Aufwand	Ertrag	Aufwand	Ertrag	Aufwand	Ertrag
Einwohnergemeinde	38'526'643.20	38'526'643.20	31'547'412	31'469'997 77'415	31'055'430.88	31'055'430.88
3 Aufwand	37'356'202.53		31'278'535		30'520'466.23	
30 Personalaufwand	4'633'623.81		4'669'313		4'279'530.11	
31 Sach- und übriger Betriebsaufwand	10'447'188.76		10'712'697		9'859'878.01	
33 Abschreibungen Verwaltungsvermögen	1'488'374.95		1'431'400		1'156'324.37	
34 Finanzaufwand	507'736.92		329'000		317'788.22	
35 Einlagen in Fonds und Spezialfinanzierungen	1'129'451.00		890'000		737'324.23	
36 Transferaufwand	12'896'125.77		12'609'880		12'492'834.60	
38 Ausserordentlicher Aufwand	5'617'376.32				945'341.69	
39 Interne Verrechnungen	636'325.00		636'245		731'445.00	
4 Ertrag		38'481'196.24		30'656'967		30'387'617.86
40 Fiskalertrag		21'172'807.65		15'878'315		15'570'833.90
41 Regalien und Konzessionen						2'913.00
42 Entgelte		12'114'929.21		10'756'833		10'761'938.20
43 Verschiedene Erträge						5'281.63
44 Finanzertrag		1'496'168.86		245'450		330'939.84
45 Entnahmen aus Fonds und Spezialfin.		248'671.07		280'000		352'659.53
46 Transferertrag		2'796'253.71		2'857'494		2'628'770.11
48 Ausserordentlicher Ertrag		16'040.74		2'630		2'836.65
49 Interne Verrechnungen		636'325.00		636'245		731'445.00
9 Abschlusskonten	1'170'440.67	45'446.96	268'877	813'030	534'964.65	667'813.02
90 Abschluss Erfolgsrechnung	1'170'440.67	45'446.96	268'877	813'030	534'964.65	667'813.02

5.2 Investitionsrechnung

Einwohnergemeinde Sachgruppengliederung		Rechnung 2025		Budget 2025		Rechnung 2024	
		Ausgaben	Einnahmen	Ausgaben	Einnahmen	Ausgaben	Einnahmen
	Einwohnergemeinde	9'067'667.63	9'067'667.63	8'414'000	8'414'000	8'512'653.55	8'512'653.55
5	Investitionsausgaben	9'067'667.63		8'414'000		8'512'653.55	
50	Sachanlagen	8'172'022.98		8'194'000		7'413'081.13	
52	Immaterielle Anlagen	216'201.65		220'000		242'547.42	
59	Übertrag an Bilanz	679'443.00				857'025.00	
6	Investitionseinnahmen		9'067'667.63		8'414'000		8'512'653.55
63	Investitionsbeiträge für eigen Rechnung		502'667.00				606'506.00
64	Rückzahlung von Darlehen		176'776.00				250'519.00
69	Übertrag an Bilanz		8'388'224.63		8'414'000		7'655'628.55

6 GELDFLUSSRECHNUNG

Bezeichnung	2025	2024
Geldfluss aus betrieblicher Tätigkeit		
Ertragsüberschuss / (-) Aufwandüberschuss	1'124'993.71	-132'848.37
Abschreibungen Verwaltungsvermögen	1'488'374.95	1'156'324.37
Abschreibungen Investitionsbeiträge	0.00	0.00
Einlagen in das Eigenkapital	5'617'376.32	945'341.69
(-) Entnahmen aus dem Eigenkapital	-16'040.74	-2'836.65
Verluste aus Verkauf Finanzanlagen FV und Übertragung Finanzanlagen FV ins VW / (-) Gewinne aus Verkauf Finanzanlagen FV	0.00	-0.69
Verluste aus Verkauf Sachanlagen FV und Übertragung Sachanlagen FV ins VW / (-) Gewinne aus Verkauf Sachanlagen FV	0.00	0.00
(-) Wertberichtigungen Anlagen FV / Wertberichtigungen Anlagen FV	-1'008'212.00	-4'008.04
Wertberichtigungen Darlehen/Beteiligungen VW	0.00	0.00
(-) Aufwertung VW	0.00	0.00
(-) Zunahme/Abnahme Forderungen	-1'309'546.64	1'254'570.52
Abnahme/(-) Zunahme Vorräte	0.00	0.00
(-) Zunahme/Abnahme aktive Rechnungsabgrenzungen	-219'899.78	-101'091.99
Zunahme/(-) Abnahme Laufende Verbindlichkeiten	207'681.90	-533'637.60
Zunahme/(-) Abnahme kurzfr. Rückstellungen	15'643.66	4'263.60
Zunahme/(-) Abnahme passive Rechnungsabgrenzungen	70'268.70	69'480.27
(-) Abnahme/Zunahme langfr. Rückstellungen	-6'031.44	-1'711.20
Zunahme/(-) Abnahme Spezialfinanzierungen im EK und Vorfinanzierungen	880'779.93	384'664.70
Geldfluss aus betrieblicher Tätigkeit	6'845'388.57	3'038'510.61

Geldfluss aus Investitionstätigkeit		
Zahlungen für Nettoinv. Sachanlagen + Immat. Anlagen+ Investitionsbeiträge VV	-7'688'534.39	-7'146'586.44
(-) Auszahlungen für Darlehen/Beteiligungen VV	0.00	0.00
Einzahlung für Darlehen/Beteiligungen VV	176'776.00	250'519.00
(-) Kauf Sachanlagen FV	0.00	0.00
Verkauf Sachanlagen FV	0.00	0.00
(-) Investitionen Sachanlagen FV	0.00	0.00
(-) Kauf kurzfristige Finanzanlagen FV	0.00	0.00
Verkauf kurzfristige Finanzanlagen FV	0.00	0.00
(-) Kauf langfristige Finanzanlagen FV	0.00	0.00
Verkauf langfristige Finanzanlagen FV	0.00	0.00
Geldfluss aus Investitionstätigkeit	-7'511'758.39	-6'896'067.44
Geldfluss aus Finanzierungstätigkeit		
Zunahme/ (-) Abnahme Kontokorrente mit Dritten	1'548.10	7'361.85
Aufnahme kurzfristige Finanzverbindlichkeiten	5'500'000.00	0.00
(-) Rückzahlung kurzfristige Finanzverbindlichkeiten	-3'000'000.00	0.00
Aufnahme langfristige Finanzverbindlichkeiten	8'000'000.00	0.00
(-) Rückzahlung langfristige Finanzverbindlichkeiten	-5'500'000.00	0.00
(-) Abnahme/Zunahme Stiftungen, Legate, Zuwendungen im FK sowie Fonds im FK	-37'698.60	-150'185.25
Geldfluss aus Finanzierungstätigkeit	4'963'849.50	-142'823.40
Total Geldfluss	4'297'479.68	-4'000'380.23
Bestand Flüssige Mittel und kurzfristige Geldanlagen 1.1.	5'761'313.93	9'761'694.16
Bestand Flüssige Mittel und kurzfristige Geldanlagen 31.12.	10'058'793.61	5'761'313.93
<i>Kontrollrechnung: Differenz</i>	<i>0.00</i>	<i>0.00</i>

7 FINANZKENNZAHLEN

7.1 Gesamthaushalt¹

Kennzahl	2021	2022	2023	2024	2025	Ø 5 Jahre	Mittelwert Gemeinden des Kantons Bern 2024	Kommentar/Interpretation
Nettoverschuldungsquotient	34.7%	26.0%	5.1%	38.6%	20.4%	23.2%	20.2%	Nettoschuld in % des Fiskalertrages (inkl. Finanzausgleich) Gibt an, welcher Anteil der direkten Steuern der natürlichen und juristischen Personen +/- Finanzausgleich erforderlich wäre, um die Nettoschulden zu tilgen. Richtwert: 0-50% =geringe Nettoverschuldung = Im Jahr 2025 hat sich der Wert verbessert und liegt im Bereich des Kantonalen Mittelwerts.
Selbstfinanzierungsgrad	85.0%	102.5%	157.8%	32.6%	133.8%	99.7%	79.0%	Selbstfinanzierung in % der Nettoinvestitionen . Der Selbstfinanzierungsgrad gibt Antwort auf die Frage, wie weit die Investitionen aus selbst erarbeiteten Mitteln bezahlt werden können. Richtwert: > 100% ideal. = Im Jahr 2025 konnte der Selbstfinanzierungsgrad deutlich über 100% gesteigert werden, was einen sehr guten Wert darstellt.
Zinsbelastungsanteil	0.27%	0.31%	0.51%	0.56%	0.34%	0.40%	0.70%	Nettozinsen in % des Laufenden Ertrages . Der Zinsbelastungsanteil sagt aus, wie stark der Laufende Ertrag durch den Zinsendienst belastet ist. Je tiefer der Wert, desto grösser der Handlungsspielraum. Richtwert: 0-1%=tiefe Belastung = Im Vergleich zum Vorjahr ist der Wert tiefer, stellt aber weiterhin einen sehr guten Wert dar.
Bruttoverschuldungsanteil	90.7%	79.7%	77.6%	88.0%	83.3%	83.4%	108.5%	Bruttoschuld in % des Laufenden Ertrages . Er zeigt den Anteil des laufenden Ertrags, der zum Abtragen der Bruttoschulden notwendig ist. Richtwert: 50-100%=gut = Im Vergleich zum Vorjahr ist der Wert tiefer und liegt unter dem kantonalen Mittelwert.
Investitionsanteil	9.8%	13.5%	14.4%	22.2%	21.3%	16.9%	12.6%	Bruttoinvestitionen in % der Gesamtausgaben . Der Investitionsanteil informiert über das Mass der Investitionstätigkeit einer Gemeinde. Aussage: 10-20% = mittlere Investitionstätigkeit = im Jahr 2025 wurden hohe Investitionen getätigt, womit der Wert für dieses Jahr als gut bezeichnet werden kann

Kennzahl	2021	2022	2023	2024	2025	Ø 5 Jahre	Mittelwert Gemeinden des Kantons Bern 2024	Kommentar/Interpretation
Kapitaldienstanteil	4.6%	4.7%	4.0%	4.5%	4.3%	4.4%	6.4%	<i>Kapitaldienst in % des Laufenden Ertrages</i> . Der Kapitaldienstanteil informiert darüber, wie stark der Laufende Ertrag durch Zinsdienst und Abschreibungen belastet ist. Richtwert: < 5% = geringe Belastung. = der Wert hat sich für das Jahr 2025 reduziert und liegt weiterhin unter dem Mittelwert.
Nettoschuld in Franken pro Einwohner	CHF 646	CHF 622	CHF 158	CHF 971	CHF 680	CHF 616	-CHF 589	Die Nettoschuld pro Einwohner wird als Gradmesser für die Verschuldung verwendet. Ein negativer Wert entspricht einem Nettovermögen pro Einwohner. Aussage: CHF 0-2'000.00=geringe bis mittlere Nettoschuld = Es ist eine Verbesserung gegenüber dem Vorjahr zu verzeichnen und kann als geringe Nettoschuld bezeichnet werden. Im Kantonalen Mittelwert liegt ein Nettovermögen vor.
Selbstfinanzierungsanteil	7.6%	12.7%	19.4%	7.5%	24.0%	15.2%	8.8%	<i>Selbstfinanzierung in % des Laufenden Ertrages</i> . Der Selbstfinanzierungsanteil gibt Auskunft über die finanzielle Leistungsfähigkeit unserer Gemeinde. Je höher der Wert, desto grösser ist der Spielraum für den Schuldenabbau oder die Finanzierung von Investitionen und deren Folgekosten. Richtwert: 5-15%= mittel = im Jahr 2025 steigt der Wert wieder, womit die Selbstfinanzierung als hoch bezeichnet werden kann.
Nettozinsbelastungsanteil	-0.5%	0.6%	0.8%	1.1%	-3.8%	-0.5%	-3.2%	<i>Finanzaufwand netto in % des Steuerertrages.</i> Richtwert 0-7%=geringe bis schwache Belastung =Der Wert hat sich 2025 aufgrund der Neubewertung des Finanzvermögens in einen negativen Wert verbessert und liegt leicht besser da als im Kantonalen Mittelwert.
Massgebliches Eigenkapital pro Einwohner	CHF 782	CHF 1'346	CHF 2'348	CHF 2'520	CHF 3'411	CHF 2'109	CHF 4'353	Die Kennzahl ist Bestandteil des Kennzahlen-Mix, der für die Berechnung der Kürzung der Mindestausstattung verwendet wird. Aussage: CHF 0-2'000.00=geringes MEK/EW = im Jahr 2025 wurde das Eigenkapital weiter gesteigert, womit nun ein mittleres Eigenkapital vorliegt

7.2 Allgemeiner Haushalt

Kennzahl	2021	2022	2023	2024	2025	Ø 5 Jahre	Mittelwert Gemeinden des Kantons Bern 2024	Kommentar/Interpretation
Selbstfinanzierungsgrad	18.8%	249.0%	227.6%	29.1%	120.6%	115.4%	79.0%	<i>Selbstfinanzierung in % der Nettoinvestitionen</i> . Der Selbstfinanzierungsgrad gibt Antwort auf die Frage, wie weit die Investitionen aus selbst erarbeiteten Mitteln bezahlt werden können. Richtwert: > 100% ideal = Aufgrund des hohen Überschusses besteht eine ideale Selbstfinanzierung.
Bilanzüberschussquotient	30.0%	41.5%	52.6%	64.4%	47.6%	48.5%	55.6%	<i>Bilanzüberschuss in % des Fiskalertrages (inkl. Finanzausgleich)</i> . Nach Gemeindegrösse abgestufte Mindestausstattung des Eigenkapitals (Bilanzüberschuss) zur Abdeckung von Aufwandüberschüssen, zum Schutz vor einem Bilanzfehlbetrag sowie zur Verstärkung der Risikofähigkeit. Richtwert: 30-60%=mittel = Niederbipp liegt aufgrund des hohen Fiskalertrages leicht unter dem Mittelwert des Kantons.

7.3 Wasserversorgung

Kennzahl	2021	2022	2023	2024	2025	Ø 5 Jahre	Mittelwert Gemeinden des Kantons Bern 2024	Kommentar/Interpretation
Selbstfinanzierungsgrad	813.4%	52.3%	291.3%	-34.9%	-10199.6%	306.0%		<i>Selbstfinanzierung in % der Nettoinvestitionen</i> . Der Selbstfinanzierungsgrad gibt Antwort auf die Frage, wie weit die Investitionen aus selbst erarbeiteten Mitteln bezahlt werden können. Richtwert: > 100% ideal. = auf Grund der negativen Nettoinvestitionen (vorgenommene Investitionen tiefer als Rückzahlung Darlehen WABI) und der hohen Selbstfinanzierung durch die Einlage in den Werterhalts liegt dieser Wert im 2025 im negativen Bereich.
Kostendeckungsgrad	111.4%	94.4%	97.9%	89.6%	99.8%	98.5%		<i>Aufwand in % des Ertrages</i> . Der Kostendeckungsgrad gibt Antwort auf die Frage, wie weit der Aufwand aus selbst erarbeiteten Erträgen gedeckt ist. > 100% = Ertragsüberschuss = der Wert weist auf den Aufwandüberschuss im Jahr 2025 hin
Werterhaltungsquote	3.3%	4.2%	6.1%	6.4%	8.0%	5.6%		<i>Bestand Werterhalt in % des Wiederbeschaffungswertes</i> .

7.4 Abwasserentsorgung

Kennzahl	2021	2022	2023	2024	2025	Ø 5 Jahre	Mittelwert Gemeinden des Kantons Bern 2024	Kommentar/Interpretation
Selbstfinanzierungsgrad	27.8%	62.6%	68.3%	-3.9%	730.2%	41.3%		<i>Selbstfinanzierung in % der Nettoinvestitionen</i> . Der Selbstfinanzierungsgrad gibt Antwort auf die Frage, wie weit die Investitionen aus selbst erarbeiteten Mitteln bezahlt werden können. Richtwert: > 100% ideal. = auf Grund der hohen Einlage in den Werterhalt und der tiefen Nettoinvestitionen ergibt sich ein sehr hoher Wert.
Kostendeckungsgrad	87.1%	72.2%	75.4%	67.7%	97.3%	79.6%		<i>Aufwand in % des Ertrages</i> . Der Kostendeckungsgrad gibt Antwort auf die Frage, wie weit der Aufwand aus selbst erarbeiteten Erträgen gedeckt ist. > 100% = Ertragsüberschuss = der Wert weist auf den Aufwandüberschuss im Jahr 2025 hin
Wererhaltungsquote	14.2%	14.9%	16.5%	17.2%	18.1%	16.2%		<i>Bestand Werterhalt in % des Wiederbeschaffungswertes</i> .

7.5 Abfall

Kennzahl	2021	2022	2023	2024	2025	Ø 5 Jahre	Mittelwert Gemeinden des Kantons Bern 2024	Kommentar/Interpretation
Selbstfinanzierungsgrad	100.0%	Keine Investitio- nen	Keine Investitio- nen	Keine Investitio- nen	Keine Investitio- nen	Keine Investitio- nen		<i>Selbstfinanzierung in % der Nettoinvestitionen</i> . Der Selbstfinanzierungsgrad gibt Antwort auf die Frage, wie weit die Investitionen aus selbst erarbeiteten Mitteln bezahlt werden können. Richtwert: > 100% ideal. = ohne Investitionstätigkeit ist diese Kennzahl nicht aussagekräftig.
Kostendeckungsgrad	110.7%	94.0%	90.3%	101.1%	105.8%	99.8%		<i>Aufwand in % des Ertrages</i> . Der Kostendeckungsgrad gibt Antwort auf die Frage, wie weit der Aufwand aus selbst erarbeiteten Erträge gedeckt ist. > 100% = Ertragsüberschuss

7.6 Strom

Kennzahl	2021	2022	2023	2024	2025	Ø 5 Jahre	Mittelwert Gemeinden des Kantons Bern 2024	Kommentar/Interpretation
Selbstfinanzierungsgrad	169.7%	-88.2%	-94.9%	171.1%	111.6%	32.1%		Selbstfinanzierung in % der Nettoinvestitionen . Der Selbstfinanzierungsgrad gibt Antwort auf die Frage, wie weit die Investitionen aus selbst erarbeiteten Mitteln bezahlt werden können. Richtwert: > 100% ideal. = der Ertragsüberschuss führt zu diesem positiven Wert.
Kostendeckungsgrad	113.5%	79.2%	89.3%	108.1%	112.7%	100.2%		Aufwand in % des Ertrages . Der Kostendeckungsgrad gibt Antwort auf die Frage, wie weit der Aufwand aus selbst erarbeiteten Erträgen gedeckt ist. > 100% = Ertragsüberschuss

8 ANTRAG DER EXEKUTIVE

Genehmigung

Gemäss Art. 71 GG verabschiedet der Gemeinderat die Jahresrechnung 2025 der Einwohnergemeinde Niederbipp:

Erfolgsrechnung	Aufwand Gesamthaushalt in CHF	36'719'877.53
	Ertrag Gesamthaushalt in CHF	37'844'871.24
	Ertragsüberschuss in CHF	1'124'993.71
davon	Aufwand Allgemeiner Haushalt in CHF	25'744'819.05
	Ertrag Allgemeiner Haushalt in CHF	26'054'943.69
	Ertragsüberschuss in CHF	310'124.64
	Aufwand Wasserversorgung in CHF	2'155'976.78
	Ertrag Wasserversorgung in CHF	2'152'127.47
	Aufwandüberschuss in CHF	-3'849.31
	Aufwand Abwasserentsorgung in CHF	1'562'557.32
	Ertrag Abwasserentsorgung in CHF	1'520'959.67
	Aufwandüberschuss in CHF	-41'597.65
	Aufwand Abfall in CHF	378'938.02
	Ertrag Abfall in CHF	400'753.15
	Ertragsüberschuss in CHF	21'815.13
	Aufwand Strom in CHF	6'361'159.30
	Ertrag Strom in CHF	7'168'334.91
	Ertragsüberschuss in CHF	807'175.61
	Aufwand Feuerwehr in CHF	516'420.86
	Ertrag Feuerwehr in CHF	547'746.15
	Ertragsüberschuss in CHF	31'325.29
Investitionsrechnung	Ausgaben in CHF	8'388'224.63
	Einnahmen in CHF	679'443.00
	Nettoinvestitionen in CHF	7'708'781.63
Nachkredite (gem. detaillierter Tabelle)	CHF	3'809'369.23

Antrag

Der Gemeindeversammlung wird beantragt, die Jahresrechnung 2025 zu genehmigen

Niederbipp, 27. April 2026

Gemeinderat Niederbipp



Sibylle Schönmann
Gemeindepräsidentin



Thomas Reber
Geschäftsleiter



Rudolf Reber
Finanzkommission

9 BESTÄTIGUNGSBERICHT



Bericht des Rechnungsprüfungsorgans zur Jahresrechnung 2025

An die Gemeindeversammlung der
Einwohnergemeinde Niederbipp

Als Rechnungsprüfungsorgan haben wir die Jahresrechnung der Einwohnergemeinde Niederbipp bestehend aus Berichterstattung, Bilanz, Erfolgsrechnung, Investitionsrechnung, Geldflussrechnung und Anhang für das am 31. Dezember 2025 abgeschlossene Rechnungsjahr geprüft.

Verantwortung des Gemeinderates

Der Gemeinderat ist für die Aufstellung der Jahresrechnung in Übereinstimmung mit den kantonalen und kommunalen gesetzlichen Vorschriften verantwortlich. Diese Verantwortung beinhaltet die Ausgestaltung, Implementierung und Aufrechterhaltung eines internen Kontrollsystems mit Bezug auf die Aufstellung der Jahresrechnung, die frei von wesentlichen falschen Angaben als Folge von Verstössen oder Irrtümern ist. Darüber hinaus ist der Gemeinderat für die Anwendung sachgemässer Rechnungslegungsmethoden sowie die Vornahme angemessener Schätzungen verantwortlich.

Verantwortung des Rechnungsprüfungsorgans

Unsere Verantwortung ist es, aufgrund unserer Prüfung ein Prüfungsurteil über die Jahresrechnung abzugeben. Wir haben unsere Prüfung in Übereinstimmung mit den gesetzlichen Vorschriften und der Arbeitshilfe für Rechnungsprüfungsorgane (AH RPO, Ausgabe 2016) vorgenommen. Die Prüfung haben wir so zu planen und durchzuführen, dass wir hinreichende Sicherheit gewinnen, ob die Jahresrechnung frei von wesentlichen falschen Angaben ist.

Eine Prüfung beinhaltet die Durchführung von Prüfungshandlungen zur Erlangung von Prüfungsnachweisen für die in der Jahresrechnung enthaltenen Wertansätze und sonstigen Angaben. Die Auswahl der Prüfungshandlungen liegt im pflichtgemässen Ermessen des Prüfers. Dies schliesst eine Beurteilung der Risiken wesentlicher falscher Angaben in der Jahresrechnung als Folge von Verstössen oder Irrtümern ein. Bei der Beurteilung dieser Risiken berücksichtigt der Prüfer das interne Kontrollsystem, soweit es für die Aufstellung der Jahresrechnung von Bedeutung ist, um die den Umständen entsprechenden Prüfungshandlungen festzulegen, nicht aber um ein Prüfungsurteil über die Wirksamkeit des internen Kontrollsystems abzugeben.

Die Prüfung umfasst zudem die Beurteilung der Angemessenheit der angewandten Rechnungslegungsmethoden, der Plausibilität der vorgenommenen Schätzungen sowie eine Würdigung der Gesamtdarstellung der Jahresrechnung. Wir sind der Auffassung, dass die von uns erlangten Prüfungsnachweise eine ausreichende und angemessene Grundlage für unser Prüfungsurteil bilden.

Prüfungsurteil

Nach unserer Beurteilung entspricht die Jahresrechnung für das am 31. Dezember 2025 abgeschlossene Rechnungsjahr den kantonalen und kommunalen gesetzlichen Vorschriften.

Berichterstattung aufgrund weiterer gesetzlicher Vorschriften

Wir bestätigen, dass wir die Anforderungen an die Befähigung gemäss Art. 123 GV und die besonderen Voraussetzungen gemäss Art. 124 GV erfüllen und keine mit unserer Unabhängigkeit nicht vereinbare Sachverhalte vorliegen.

Wir beantragen, die Jahresrechnung per 31. Dezember 2025 mit Aktiven und Passiven von Fr. 70'459'770.39 und einem Ertragsüberschuss (Gesamthaushalt) von Fr. 1'124'993.71 zu genehmigen.

Urtenen-Schönbühl, 4. Mai 2026

ROD Treuhand AG



Martin Debrunner
Leitender Revisor



Michael Wyss

10 GENEHMIGUNG DER JAHRESRECHNUNG

Das beschlussfassende Organ der Einwohnergemeinde Niederbipp hat die Jahresrechnung 2025 an der Gemeindeversammlung vom 08.06.2026 gemäss dem vorstehenden Antrag des Gemeinderates vom 27.04.2026 genehmigt.

Niederbipp, 8. Juni 2026

Einwohnergemeinde Niederbipp

Sibylle Schönmann
Gemeindepräsidentin

Thomas Reber
Geschäftsleiter

11 ANHANG

11.1 Regelwerk

11.1.1 Angewendetes Regelwerk

Der Rechnungsabschluss der Gemeinde Niederbipp ist in Übereinstimmung mit den geltenden kantonalen gesetzlichen Grundlagen erstellt worden.

Gemeindegesezt (GG, BSG 170.11)

Gemeindeverordnung (GV, BSG 170.111)

Direktionsverordnung über den Finanzhaushalt der Gemeinden (FHDV, BSG 170.511)

Diese orientieren sich gemäss Art. 70 Absatz 1 GG am Harmonisierten Rechnungslegungsmodell für die Kantone und Gemeinden, HRM2, laut Handbuch der Konferenz der Kantonalen Finanzdirektoren. Die kantonalen Bestimmungen weichen in einzelnen Bereichen von den Empfehlungen des HRM2 ab. Das Amt für Gemeinden und Raumordnung stellt eine Auflistung dieser Ausnahmen zur Verfügung unter www.be.ch/gemeinden > Rubrik Gemeindefinanzen > HRM2 > Praxishilfen.

11.1.2 Bewertung Finanzvermögen

Vermögenswerte im Finanzvermögen werden bilanziert, wenn sie einen künftigen Nutzen erbringen und ihr Wert verlässlich ermittelt werden kann. Sie werden bei erstmaliger Bilanzierung zu Anschaffungs- bzw. Herstellungskosten bilanziert. Entstehen der Gemeinde keine Kosten, wird zum Verkehrswert zum Zeitpunkt des Zugangs bilanziert. Folgebewertungen erfolgen zum Verkehrswert am Bilanzstichtag, wobei eine systematische Neubewertung bei Liegenschaften mit Ausnahme von Baurechten alle fünf Jahre oder bei Änderung des amtlichen Werts, bei allen anderen Vermögenswerten jährlich erfolgt. Die Bilanzwerte sind bei eingetretenen dauerhaften Wertminderungen oder Verlusten sofort zu berichtigen.

Folgebewertung Finanzvermögen

(Art. 81 GV, BSG 170.111)

Das Finanzvermögen wurde gemäss Anhang 1 der GV periodisch neu bewertet.

<i>Bilanzkonto</i>	<i>Auf-/Abwertung in CHF</i>	<i>Bewertungsmethode (Anhang 1, GV)</i>	<i>Letztmalige Bewertung</i>
10700.00 <i>Aktien und Anteilscheine</i>	+CHF 19'236	<i>Kurswert oder Bruttosteuerwert</i>	31.12.2025
10710.00 <i>Darlehen an Stiftung Alterswohnungen</i>	CHF 0.00		31.12.2025
10800.00 <i>Grundstücke im Kanton Bern</i>	- CHF 63'786	<i>Amtlicher Wert x Faktor 1.4</i>	31.12.2025
10840.00 <i>Liegenschaften im Kanton Bern</i>	0	<i>Amtlicher Wert x Faktor 1.4</i>	31.12.2025

11.1.3 Bewertung Verwaltungsvermögen

Vermögenswerte im Verwaltungsvermögen werden bilanziert, wenn sie einen künftigen mehrjährigen öffentlichen Nutzen hervorbringen und ihr Wert verlässlich ermittelt werden kann. Sie werden zu Anschaffungs- bzw. Herstellkosten nach der Nettomethode bilanziert und nach der definierten Nutzungsdauer linear abgeschrieben. Entstehen der Gemeinde keine Kosten, wird zum Verkehrswert zum Zeitpunkt des Zugangs bilanziert. Die Bilanzwerte sind bei eingetretenen dauerhaften Wertminderungen oder Verlusten sofort zu berichtigen. Die geltenden Anlagekategorien und Nutzungsdauern sind in Anhang 2 GV umschrieben.

11.1.4 Aktivierungsgrenzen

Allgemeiner Haushalt	CHF 75'000
Alle Spezialfinanzierungen	CHF 75'000

11.1.5 Bestehendes Verwaltungsvermögen

Seit dem Übergang auf HRM2 im Jahr 2016, wird das bestehende Verwaltungsvermögen der Gemeinde Niederbipp linear über 8 Jahre und das bestehende Verwaltungsvermögen der ehemaligen Gemeinde Wolfisberg über 12 Jahre abgeschrieben. Davon ausgenommen sind die Positionen gemäss Ziffer 4.1.3 der Übergangsbestimmungen der GV.

11.2 Grundlagen der Jahresrechnung

Als Grundlage für die Jahresrechnung 2025 dienen das Budget 2025 und die Vorjahresrechnung 2024.

Genehmigung/Prüfung:

	Budget 2025	Jahresrechnung 2024
Gemeinderat	04. November 2025	28. April 2025
Bestätigungsbericht Rechnungsprüfungsorgan		14. Mai 2025
Gemeindeversammlung	09. Dezember 2024	16. Juni 2025

11.3 Eigenkapitalnachweis

Alle Beträge in CHF

Konto	Bezeichnung	Bestand per 01.01.2025		Veränderungsnachweis				Bestand per 31.12.2025	
				Erhöhung (+) durch	Reduktion (-) durch				
29	Eigenkapital	29'966'342.42		7'917'267.99		310'158.77		37'573'451.64	
290	Verpflichtungen (+) bzw. Vorschüsse (-) gegenüber SF	6'298'818.30	Einlagen	860'316.03	Entnahmen	45'446.96	290	Verpflichtungen (+) bzw. Vorschüsse (-) gegenüber SF	7'113'687.37
29000	SF Feuerwehr einseitig	189'700.11	9010.00	31'325.29	9011.00	0.00	29000	SF Feuerwehr einseitig	221'025.40
29001	SF Wasserversorgung	422'678.09	9010.00	0.00	9011.00	3'849.31	29001	SF Wasserversorgung	418'828.78
29002	SF Abwasserentsorgung	1'268'277.15	9010.00	0.00	9011.00	41'597.65	29002	SF Abwasserentsorgung	1'226'679.50
29003	SF Abfall	119'829.38	9010.00	21'815.13	9011.00	0.00	29003	SF Abfall	141'644.51
29004	SF Elektrizität	4'298'333.57	9010.00	807'175.61	9011.00	0.00	29004	SF Elektrizität	5'105'509.18
2900x	weitere SF	0.00	9010.00	0.00	9011.00	0.00	2900x	weitere SF	0.00
292	Rücklagen der Globalbudgetbereiche	0.00		0.00		0.00	292	Rücklagen der Globalbudgetbereiche	0.00
293	Vorfinanzierungen	9'870'381.46	Einlagen	1'129'451.00	Entnahmen	248'671.07	293	Vorfinanzierungen	10'751'161.39
29300	Allgemeiner Haushalt	0.00	3893.00	0.00	4893.00	0.00	29300	Allgemeiner Haushalt	0.00
29301	Wasserversorgung Werterhalt	1'802'066.42	3510.10/50	576'726.00	4510.00	116'706.39	29301	Wasserversorgung Werterhalt	2'262'086.03
29302	Abwasserentsorgung Werterhalt	8'068'315.04	3510.10/50	552'725.00	4510.00	131'964.68	29302	Abwasserentsorgung Werterhalt	8'489'075.36
294	Reserven	4'843'479.58	Einlagen	5'617'376.32	Entnahmen	0.00	294	Reserven	10'460'855.90
29400	Zusätzliche Abschreibungen	4'843'479.58	3894.00	5'617'376.32	4894.00	0.00	29400	Zusätzliche Abschreibungen	10'460'855.90
296	Neubewertungsreserve Finanzvermögen	81'218.90	Einlagen	0.00	Entnahmen	16'040.74	296	Neubewertungsreserve	65'178.16
29600	Neubewertungsreserve FV	2'628.74	3896.01	0.00	4896.01	2'628.74	29600	Neubewertungsreserve FV	0.00
29601	Schwankungsreserve	78'590.16	3896.02	0.00	4896.02	13'412.00	29601	Schwankungsreserve	65'178.16
298	Übriges Eigenkapital	0.00	Einlagen	0.00	Entnahmen	0.00	298	Übriges Eigenkapital	0.00
299	Bilanzüberschuss/-Fehlbetrag	8'872'444.18	Jahresergebnis	310'124.64			299	Bilanzüberschuss/-Fehlbetrag	9'182'568.82

11.4 Rückstellungsspiegel

Bezeichnung	Konto	Buchwert per 01.01.2025	Veränderung		Buchwert per 31.12.2025
Alle Beträge in CHF					
			Bildung (inkl. Erhöhung)	Verwendung / Auflösung	
Kurzfristige Rückstellungen	205				
Kurzfr. Rückst. aus Mehrleistungen Personal	20500				
Kurzfr. Rückst. Mehrleistungen Personal	20500.00	76'102.76	91'746.42	76'102.76	91'746.42
Kurzfristige Rückstellungen für andere Ansprüche des Personals	20510				
Kurzfr. Rückst. andere Ansprüche	20510.00	0.00	0.00	0.00	0.00
Kurzfristige Rückstellungen für Prozesse	20520				
Kurzfristige Rückstellungen für nicht versicherte Schäden	20530				
Kurzfristige Rückstellungen für Bürgschaften und Garantieleist	20540				
Kurzfristige Rückstellungen übrige betriebliche Tätigkeit	20550				
Kurzfristige Rückstellungen für Vorsorgeverpflichtungen	20560				
Kurzfristige Rückstellungen für Finanzaufwand	20570				
Kurzfristige Rückstellungen für Sachanlagen der Investitionsre	20580				
Kurzfristige Rückstellungen für Sachanlagen der Investitionsre	20580.00	0.00	0.00	0.00	0.00
Kurzfristige Rückstellungen für Investitionen auf Rechnung Dri	20581				
Kurzfristige Rückstellungen für Investitionen auf Rechnung Dri	20581.00	0.00	0.00	0.00	0.00
Kurzfristige Rückstellungen für immaterielle Anlagen	20582				
Kurzfristige Rückstellungen für immaterielle Anlagen	20582.00	0.00	0.00	0.00	0.00
Kurzfristige Rückstellungen für Investitionsbeiträge	20586				
Kurzfristige Rückstellungen für Investitionsbeiträge	20586.00	0.00	0.00	0.00	0.00
Kurzfristige Rückstellungen für ausserordentliche Investitione	20588				
Kurzfristige Rückstellungen für ausserordentliche Investitione	20588.00	0.00	0.00	0.00	0.00
Kurzfristige Rückstellungen für Steuerteilungen	20590				
Kurzfristige Rückstellungen für Steuerteilungen	20590.00	0.00	0.00	0.00	0.00
Total Kurzfristige Rückstellungen		76'102.76	91'746.42	76'102.76	91'746.42
Langfristige Rückstellungen	208				
Rückst. langfr. Ansprüche Personal	20810				
Rückst. langfr. Ansprüche des Personals	20810.00	57'682.80	51'651.36	57'682.80	51'651.36
Langfristige Rückstellungen für Prozesse	20820				
Langfristige Rückstellungen für Prozesse	20820.00	0.00	0.00	0.00	0.00
Langfristige Rückstellungen für nicht versicherte Schäden	20830				

Bezeichnung	Konto	Buchwert per 01.01.2025	Veränderung		Buchwert per 31.12.2025
			Bildung (inkl. Erhöhung)	Verwendung / Auflösung	
Alle Beträge in CHF					
Langfristige Rückstellungen für Bürgschaften und Garantieleist	20840				
Langfristige Rückstellungen an übriger betrieblicher Tätigkeit	20850				
Langfristige Rückstellungen für Vorsorgeverpflichtungen	20860				
Langfristige Rückstellungen für Finanzaufwand	20870				
Langfr. Rückstellungen für Sachanl. der IR	20880				
Langfr. Rückstellungen für Sachanlagen der IR	20880.00	0.00	0.00	0.00	0.00
Langfristige Rückstellungen für Investitionen auf Rechnung Dri	20881				
Langfristige Rückstellungen für Investitionen auf Rechnung Dri	20881.00	0.00	0.00	0.00	0.00
Langfristige Rückstellungen für immaterielle Anlagen	20882				
Langfristige Rückstellungen für immaterielle Anlagen	20882.00	0.00	0.00	0.00	0.00
Langfristige Rückstellungen für Investitionsbeiträge	20886				
Langfristige Rückstellungen für Investitionsbeiträge	20886.00	0.00	0.00	0.00	0.00
Langfristige Rückstellungen für ausserordentliche Investitionen	20888				
Langfristige Rückstellungen für ausserordentliche Investitionen	20888.00	0.00	0.00	0.00	0.00
Langfristige Rückstellungen für Steuerteilungen	20890				
Langfristige Rückstellungen für Steuerteilungen	20890.00	0.00	0.00	0.00	0.00
Total Langfristige Rückstellungen		57'682.80	51'651.36	57'682.80	51'651.36
Total Rückstellungen		133'785.56	143'397.78	133'785.56	143'397.78

11.5 Beteiligungsspiegel

Beteiligungen (im Sinne der öffentlichen Aufgabenerfüllung)										
Name, Sitz Rechtsform	Tätigkeitsgebiet	Nominalkapital (100%)	Eigentumsanteil	Stimmanteil - E: Exekutive - L: Legislative	Wesentliche Beteiligte	Buchwert per 31.12.	Wesentliche Beteiligungen der Organisation	Rechnungslegungs- norm; Aussage zur Jahresrechnung	Zahlungsströme Berichtsjahr	Spezifische Risiken
Gemeindeeigene Unternehmen (Anstalten) gem. Art. 64 Abs. 1 Bst. b GG										
Öffentlich-rechtliche Organisationen der interkommunalen Zusammenarbeit (Gemeindeverbände, Anstalten etc.)*										
Feuerwehr Bipp Niederbipp	Betrieb Feuerwehr				Niederbipp (Sitzgemeinde), Wolfisberg, Walliswil bei Niederbipp			Die Sitzgemeinde (Niederbipp) führt die Rechnung der Feuerwehr als Teil der Gemeinderechnung	Ablieferung der Ersatzabgaben an die Sitzgemeinde (Niederbipp)	Jede Vertragsgemeinde kann den Vertrag mit einer Kündigungsfrist von 2 Jahren auf Ende eines Kalenderjahres auflösen
Regionale Sozialdienste Amt Wangen Nord Niederbipp	Der Verband erfüllt die von den Verbandsgemeinden übertragenen Aufgaben im Bereich der individuellen Sozialhilfe, des Kindes- und Erwachsenenschutzes, des Alimentenwesens und der präventiven Beratung				Attiswil, Farnern, Niederbipp, Oberbipp, Rumisberg, Walliswil bei Niederbipp, Walliswil bei Wangen, Wangen a.A., Wangenried, Wedlisbach, Wolfisberg				Kostenverteiler nach Einwohnerzahl der Verbandsgemeinden	
ZAF - Zweckverband Abwasser Region Falkenstein	Der ZAF bezweckt den Bau, den Weiterausbau, den Betrieb und den Unterhalt einer gemeinsamen Abwasserreinigungsanlage mit den Zu- und Ableitungen und den notwendigen				Aedermannsdorf, Balsthal, Herbetswil, Holderbank, Langenbruck, Laupersdorf, Matzendorf, Mümliswil-Ramiswil, Niederbipp, Oensingen, Welschenrohr-			HRM2	Kostenverteiler nach Trinkwasserverbrauch und Einwohnerprognosen	
Gemeindeverband Bevölkerungsschutz Oberaargau- West Wangenried	Bevölkerungsschutz				22 Gemeinden (Oberaargau-West)			Rechnungsführung durch Einwohnergemeinde Wangenried	Kostenverteiler nach Einwohnerzahl der Verbandsgemeinden (CHF 17.70 pro Einwohner)	
Juristische Personen des Privatrechts*										
Verband bernischer Gemeinden Bern	Koordiniert Interessen der bernischen Gemeinden und unterstützt sie in der Wahrung ihrer Autonomie				Einwohnergemeinden gemischte Gemeinden und Unterabteilungen des Kantons Bern		Mitgliedschaft	OR	Jahresbeitrag	Haftung Vereinsvermögen, persönliche Haftung der Mitglieder und Organe ist ausgeschlossen.
Anzeiger Oberaargau Langenthal Aktiengesellschaft	Herausgabe amtliches Publikationsorgan	CHF 300'000	197/1'000 CHF 19'700		Oberaargauer Gemeinden			OR	Gewinnanteil	Nein, nur das Aktienkapital haftet
Wasserverbund Bipperamt AG Niederbipp Aktiengesellschaft	Wasserversorgung	CHF 100'000	65/1'000 CHF 65'000		Niederbipp, Oberbipp, Wolfisberg			OR	Beitragszahlungen	Gemeindedarlehen an AG; siehe Konto 14440.00

KEBAG Zuchwil Aktiengesellschaft	Abfallentsorgung	CHF 5'000'000	68/5'000 CHF 68'000		Gemeinden in den Kantonen Solothurn und Bern			OR	Zahlungen für Abfallentsorgung	Solidarhaftung bis zum dreifachen Betrag des Aktienkapitals für die Schulden der Gesellschaft. Im inneren Verhältnis richtet sich die Haftung der Vertragsgemeinden nach der Beteiligungspflicht.
Spitex Genossenschaft Oberaargau	Gesundheitsversorgung		2/300 CHF 600		Vereinigung Spitex Aarw angen und Herzogenbuchsee			OR	Ausgabebetrag nach Nennwert und allfälligem Agio	Es haftet nur das Genossenschafts-vermögen.
ZAR Emmental-Oberaargau	Ausbildungszentrum		26/1'000 CHF 26'000		Gemeinden Region Emmental-Oberaargau			OR		
Vebo Genossenschaft	Arbeit mit Behinderten		10/50 CHF 500					OR		
Solidarität Genossenschaft Übergangsw ohnheim Oberaargau			6/1'000 CHF 6'000							
Youtility AG	Im Energiemarkt tätig	CHF 6'500'000	199/65'000 CHF 19'900							
Aare Seeland mobil AG	Betrieb von öffentlichen Personenverkehrsmitteln	CHF 10'267'130	2'428/10 CHF 24'280							
BKW AG / vorher Onyx	Stromversorgung		2/10 CHF 20							
Stiftung regionales Arbeitszentrum (RAZ)	Arbeitsvermittlungsstelle		1/300 CHF 300							
Kinderhut Trägerverein	Kinderbetreuung						Mitgliedschaft		CHF 100 je angefangene 1000 Einwohner	Es haftet nur das Vereinsvermögen.
Berner Wanderwege	Förderung des Wanderns						Mitgliedschaft	OR	Mitgliederbeitrag (20 Rp. pro Einwohner)	Die BWW haften der Gemeinde im Allg. für die gleiche Sorgfalt, wie der Arbeitnehmer im Arbeitsverhältnis. Sie haften der Auftraggeberin für getreue und sorgfältige Ausführung des ihnen übertragenen Geschäfts.
Feuerwehrverband des Kantons Bern	verbandsmässigen Zusammenschluss FW						Mitgliedschaft	OR	Als Grundlage für die Festsetzung der Mitgliederbeiträge dienen die Einwohnerzahlen	
Verein Arena Oberaargau	Förderung Sportstätten				Langenthal Herzogenbuchsee Niederbipp Huttwil		Mitgliedschaft	OR	Jahresbeitrag	Nur das Vereinsvermögen haftet.
Kantonale Planungsgruppe Bern	Beratung im Bereich Raumplanung, Baurecht, Umweltschutz und Finanzhaushalt						Mitgliedschaft	OR	Mitgliederbeitrag	Es haftet nur das Vereinsvermögen.

Oberstufenschulverband Wiedlisbach	Führen eines Oberstufenzentrums nach Modell 3 (durchlässiges Modell)			Verbandsmitglied, GR	Attiswil, Farnern, Oberbipp, Wiedlisbach, Wolfisberg	keine	HRM2	Jahresbeitrag	Haftung mit dem Verbandsvermögen
Gemeindeverband Alterszentrum Jurablick	Betreiben eines Altersheims gemäss kant. gesetzlichen Vorschriften			Verbandsmitglied GR und Kommissionsmitglied (Vertreter Berggemeinden)	Attiswil, Farnern, Oberbipp, Rumisberg, Walliswil b. Wangen, Wangen a.A., Wangenried, Wiedlisbach, Wolfisberg, Niederbipp	keine	HRM2	kein Betriebsbeitrag	Haftung mit dem Verbandsvermögen
Gemeindeverband der Abwasser und Fernwärme-Region Wangen-Wiedlisbach (GAFWW)	Transport und Reinigung der Abwasser im Auftrag der Verbandsgemeinden. Die Verwendung der überschüssigen Biogase und Klärschlämme für den Betrieb einer Fernwärmeversorgung				alle Gemeinden im Perimeter des Gemeindeverbandes	keine	HRM2	Betriebsbeiträge	Haftung mit dem Verbandsvermögen
Begräbnisverband Oberbipp	Besorgung des Bestattungs- und Friedhofwesens				alle Gemeinden im Perimeter des Gemeindeverbandes	keine	HRM2	Gemeindebeitrag	Haftung mit dem Verbandsvermögen
Gemeindeverband Kulturförderung Region Oberaargau	Erfüllung der Aufgaben im Sinn des Kant. Kulturförderungsgesetzes				Gemeinden der Region Oberaargau	keine	HRM2	Gemeindebeitrag	Haftung mit dem Verbandsvermögen
Flurgenossenschaft Rumisberg-Wolfisberg	Unterhalt des Flurstrassennetzes und der Meliorationsanlagen. Unterhalt und Benützung von Entwässerungsanlagen.			Delegation Gemeinderat	EG Rumisberg und EG Wolfisberg		OR	Unterhaltsbeitrag	
Mitgliedschaften in einfachen Gesellschaften, Kollektiv- und Kommanditgesellschaften*									
Vertragliche Beziehungen zur Erfüllung von Gemeindeaufgaben*									
Tela GmbH, Niederbipp	Abwasser- und Klärschlamm-Entsorgung (Kläranlage)		0.00%					Beiträge an die Kapital- und Betriebskosten	Vertragliche Bindung, Eigentümerin der Kläranlage ist die Tela GmbH
Jugendwerk GmbH	Führung des Midnight						Vereins- und Verwaltungsvorschriften	Jahrespauschale (2 Tranchen)	
Kindertagesstätte Schnäggi	Kinderbetreuung				Kindertagesstätte Schnäggi und EWG Niederbipp	Kanton Bern		Ab Inkraftsetzung 01.08.2020 Betreuungsgutscheinsystem	Bei Liquiditätsengpässen muss kurzfr. Darlehen zu marktüblichen Konditionen gewährt werden. Betriebswirtschaftliche Optimierungen oder Defizite müssen finanziell unterstützt werden.
Lektionenpool IBEM Bipperamt Niederbipp	Integration und Besondere Massnahmen im Kindergarten und an der Volksschule				Niederbipp, Oberbipp, Wangen a.A., Walliswil bei Wangen, Walliswil bei Niederbipp, Attiswil Wiedlisbach, Rumisberg, Farnern, Wolfisberg		Rechnungsführung durch Einwohnergemeinde Niederbipp	Kostenverteiler	
Marc Graber Schneeräumungsvertrag	Erfüllen der Aufgaben im Bereich der Schneeräumung				Marc Graber EWG Wolfisberg			Stundenlohn	
Vereinbarung zum Unterhalt der Buechmattstrasse	Unterhalt der Buechmattstrasse				Bürgergemeinde EG Wolfisberg		HRM2	Betriebsanteil	

11.6 Gewährleistungsspiegel

Name, Sitz, Rechtsform	Eigentümer wesentliche Miteigentümer	Angaben zu den gesicherten Leistungen Art, Betrag, Verfall, Zinsangaben usw.)	Zahlungsströme im Berichtsjahr	Spezifische zusätzliche Angaben
Privatrechtliche Unternehmen (nach OR/ZGB)				
PK Previs, Bern, Stiftung	Versicherte	Nachschusspflicht bei Unterdeckung, Sanierungsmassnahmen je nach Deckungsgrad	Prämien	Deckungsgrad Vorsorgewerk Service Public per 31.12.2025: 110.90
Öffentlich-rechtliche Unternehmen (nach Gemeindegesetz)				
keine				
Öffentlich-rechtliche Verträge				
keine				
Weitere Verpflichtungen (Altlasten, Leasing usw.)				
Gemeindeanteil Lastenverteilung EL		Anteil 2025 ca. CHF 1'246'258.00	CHF 1'246'258.00	Periodengerechte Abgrenzung fehlt
Gemeindeanteil Lastenverteilung FAMZU		Anteil 2025 ca. CHF 13'246.00	CHF 13'246.00	Periodengerechte Abgrenzung fehlt
Gemeindeanteil Lastenausgleich Sozialhilfe		Anteil 2025 ca. CHF 3'060'000.00	CHF 3'066'744.25	Periodengerechte Abgrenzung fehlt

11.7 Anlagespiegel

Anlagespiegel 2025
 Finanzvermögen

			108 Finanzvermögen Sachanlagen				
			1080	1084	1086	1087	1089
			Grundstücke unüberbaut	Gebäude Finanzvermögen	Mobilien des Finanz- vermögens	Anlagen im Bau Finanzvermögen	Übrige Sachanlagen FV
Anschaffungskosten	Anlagewert	01.01. 2025	638'248.00				
	Zuwachs/ Zugänge	2025	40'712.00	1'052'800.00			
	Abgänge	2025	104'498.00				
	Umgliederungen	2025					
	Anlagewert	31.12. 2025	574'462.00	1'052'800.00	0.00	0.00	0.00
kumulierte Wertberichtigungen	Stand per	01.01. 2025					
	Wertminderungen	2025					
	Aufwertungen	2025					
	Umgliederungen	2025					
	Stand per	31.12. 2025	0.00	0.00	0.00	0.00	0.00
Buchwerte	Buchwert netto	31.12. 2025	574'462.00	1'052'800.00	0.00	0.00	0.00
	davon Anlagen in Leasing	31.12. 2025					
	Versicherungswerte	31.12. 2025					

Anlagespiegel 2025
Sachanlagen Verwaltungsvermögen

			140 Sachanlagen Verwaltungsvermögen								
			1400	1401	1402	1403	1404	1405	1406	1407	1409
			Grundstücke unbebaut	Strassen/ Verkehrswege	Wasserbau	Tiefbauten übrige	Hochbauten	Waldungen/ Alpen	Mobilien	Anlagen im Bau	Übrige Sachanlagen (ohne 14099)
Anschaffungskosten	Anlagewert	01.01. 2025	433'740.00	3'604'403.72	22'207.50	13'040'259.87	9'942'600.43		2'533'242.78	9'216'374.73	
	Zuwachs/Zugänge	2025							401'889.00	7'780'633.98	
	Abgänge	2025				502'667.00					
	Umgliederungen	2025		410'518.75		1'905'657.13	11'300'449.16			-13'616'625.04	
	Anlagewert	31.12. 2025	433'740.00	4'014'922.47	22'207.50	14'443'250.00	21'243'049.59	0.00	2'935'131.78	3'380'383.67	0.00
kumulierte ordentliche Abschreibungen	Stand per	01.01. 2025		283'444.30	1'332.45	1'076'712.45	3'188'382.93		978'577.53		
	Planmässige Abschreibungen	2025		107'927.70	444.15	327'853.90	731'108.80		199'738.00		
	Ausserplanmässige Abschreibungen	2025									
	Wertkorrekturen	2025									
	Stand per	31.12. 2025	0.00	391'372.00	1'776.60	1'404'566.35	3'919'491.73	0.00	1'178'315.53	0.00	0.00
Buchwerte	Buchwert netto	31.12. 2025	433'740.00	3'623'550.47	20'430.90	13'038'683.65	17'323'557.86	0.00	1'756'816.25	3'380'383.67	0.00
	davon Anlagen in Leasing	31.12. 2025									
	Versicherungswerte	31.12. 2025									

	Saldo per 01.01. 2025		Kumulierte Wertberichtigungen		Saldo per 31.12. 2025
Allgemeiner Haushalt	14099.00	499'741.00	14099.99	385'088.55	114'652.45
Wasserversorgung	14099.10	869'037.82	14099.91	869'037.82	-
Abwasserentsorgung	14099.20	-	14099.92	-	-
Abfall	14099.30	67'830.00	14099.93	63'581.30	4'248.70
Elektrizität	14099.40	1'095'295.75	14099.94	1'095'295.75	-
Feuerwehr	14099.50	750'000.00	14099.95	750'000.00	-
Total		3'281'904.57		3'163'003.42	118'901.15

Anlagespiegel

Übriges Verwaltungsvermögen

		142 Immaterielle Anlagen VV				144 Darlehen VV	145 Beteiligungen VV	146 Investitionsbeiträge VV
		1420	1427	1421 & 1429	1441-1447	1452-1456	1460-1469	
		Informatik	Immat. Anlagen in Realisierung	übrige immaterielle Anlagen	Darlehen	Beteiligungen	Investitionen	
Anschaffungskosten	Anlagewert	01.01. 2025	211'146.10	528'774.25	562'465.47	176'780.00	676'213.00	
	Zuwachs/ Zugänge	2025	134'351.45	71'350.20				
	Abgänge	2025				176'780.00		
	Umgliederungen	2025		-238'379.65	238'379.65			
	Anlagewert	31.12. 2025	345'497.55	361'744.80	800'845.12	0.00	676'213.00	0.00
kumulierte ordentliche Abschreibungen	Stand per	01.01. 2025	116'105.35		161'057.75			
	Planmässige Abschreibungen	2025	28'801.30		72'684.20			
	Ausserplanmässige Abschreibungen	2025						
	Wertkorrekturen	2025						
	Stand per	31.12. 2025	144'906.65	0.00	233'741.95	0.00	0.00	0.00
Buchwerte	Buchwert netto	31.12. 2025	200'590.90	361'744.80	567'103.17	0.00	676'213.00	0.00
	davon Anlagen in Leasing	31.12. 2025						
	Versicherungswerte	31.12. 2025						

11.8 Kreditkontrolle

11.8.1 Verpflichtungskredite für Investitionen

Kreditbeschluss						Kreditkontrolle									
Projekt	Konto-Nr.	Organ	Datum	Kreditsumme Brutto	Objektbezeichnung	Kumulierte Ausgaben 01.01.2025	Investitionsausgaben	Kumulierte Ausgaben 31.12.2025	Kumulierte Einnahmen 01.01.2025	Investitionseinnahmen	Kumulierte Einnahmen 31.12.2025	Netto-Ausgaben 31.12.2025	Differenz zu Kreditsumme	Anlage in 2025 in Betrieb ?	Abrechnungsdatum/ Bemerkung
109	7101.5291.00	GR	12.02.2018 27.05.2019 03.05.2021	96'000.00	Genereller Wasserversorgungsplan (GVWP)	57'666.55	10'500.00	68'166.55	3'710.00	0.00	3'710.00	64'456.55	27'833.45		
116	Rahmenkredit Total	GR	16.04.2018	45'000.00	Sanierung Oberfeld-Hofacker	17'155.04	1'410.00	18'565.04	0.00	0.00	0.00	18'565.04	26'434.96		Projektkredit noch in Arbeit 2.4.25
116	7101.5031.27	GR	16.04.2018	22'500.00	Sanierung Oberfeld-Hofacker	8'577.52	705.00	9'282.52	0.00	0.00	0.00	9'282.52	13'217.48		
116	7201.5032.27	GR	16.04.2018	22'500.00	Sanierung Oberfeld-Hofacker	8'577.52	705.00	9'282.52	0.00	0.00	0.00	9'282.52	13'217.48		
119	Rahmenkredit Total	UA	09.02.2020	4'700'000.00	Sanierung Gerhard Meier-Weg/Lehnweg	3'098'918.11	6'446.21	3'105'364.32	0.00	0.00	0.00	3'105'364.32	1'594'635.68	JA	
119	6150.5030.23	UA	09.02.2020	1'300'000.00	Sanierung Gerhard Meier-Weg/Lehnweg	1'112'950.25		1'112'950.25	0.00	0.00	0.00	1'112'950.25	187'049.75	JA	
119	7101.5031.23	UA	09.02.2020	850'000.00	Sanierung Gerhard Meier-Weg/Lehnweg	566'257.92	5'824.56	572'082.48	0.00	0.00	0.00	572'082.48	277'917.52	JA	
119	7201.5032.23	UA	09.02.2020	800'000.00	Sanierung Gerhard Meier-Weg/Lehnweg	387'002.88		387'002.88	0.00	0.00	0.00	387'002.88	412'997.12	JA	
119	8711.5034.23	UA	09.02.2020	1'750'000.00	Sanierung Gerhard Meier-Weg/Lehnweg	1'032'707.06	621.65	1'033'328.71	0.00	0.00	0.00	1'033'328.71	716'671.29	JA	
120	7900.5290.00	GRR	09.03.2020	400'000.00	Planung Entwicklungsschwerpunkt Stockmatte	341'601.82		341'601.82	0.00	0.00	0.00	341'601.82	58'398.18	JA, bereits im 2024 aktiviert	15.09.2025 Kreditabrechnung
128	Rahmenkredit Total	UA	13.06.2021	890'000.00	Erschliessung Antern, 2. Etappe	738'588.31	15'129.18	753'717.49	0.00	0.00	0.00	753'717.49	136'282.51	JA, seit 2022, wird seit 2024 jährlich aktiviert	fertig
128	7101.5031.35	UA	13.06.2021	200'000.00	Erschliessung Antern, 2. Etappe	177'154.55	8'117.67	185'272.22	0.00	0.00	0.00	185'272.22	14'727.78	JA	
128	7201.5032.35	UA	13.06.2021	260'000.00	Erschliessung Antern, 2. Etappe	207'991.15	931.22	208'922.37	0.00	0.00	0.00	208'922.37	51'077.63	JA	
128	8711.5034.35	UA	13.06.2021	430'000.00	Erschliessung Antern, 2. Etappe	353'442.61	6'080.29	359'522.90	0.00	0.00	0.00	359'522.90	70'477.10	JA	
134	7101.5031.39	GRR	09.03.2020	347'000.00	Basiserschliessung Wasserversorgung Ringschluss Oggenhäusern - Antern	236'472.43	14'469.98	250'942.41	0.00	0.00	0.00	250'942.41	96'057.59	JA, wird seit 2024 jährlich aktiviert	fertig

Kreditbeschluss						Kreditkontrolle									
Projekt	Konto-Nr.	Organ	Datum	Kreditsumme Brutto	Objektbezeichnung	Kumulierte Ausgaben 01.01.2025	Investitions- ausgaben	Kumulierte Ausgaben 31.12.2025	Kumulierte Einnahmen 01.01.2025	Investitions- einnahmen	Kumulierte Einnahmen 31.12.2025	Netto- Ausgaben 31.12.2025	Differenz zu Kreditsumme	Anlage in 2025 in Betrieb ?	Abrechnungs- datum/ Bemerkung
140	Rahmenkredit Total	GR	08.03.2021 13.02.2023	150'000.00	Erschliessung Stockacker/Sängelenweg	124'306.80	0.00	124'306.80	0.00	0.00	0.00	124'306.80	25'693.20		Urnenabstimmung noch ausstehend
140	6150.5030.37	GR	11.05.2020 08.03.2021	85'000.00	Erschliessung Stockacker/Sängelenweg	62'536.85		62'536.85	0.00	0.00	0.00	62'536.85	22'463.15		
140	7101.5031.37	GR	11.05.2020 08.03.2021	17'500.00	Erschliessung Stockacker/Sängelenweg	17'668.90		17'668.90	0.00	0.00	0.00	17'668.90	-168.90		
140	7201.5032.37	GR	11.05.2020 08.03.2021	17'500.00	Erschliessung Stockacker/Sängelenweg	16'281.55		16'281.55	0.00	0.00	0.00	16'281.55	1'218.45		
140	8711.5034.37	GR	11.05.2020 08.03.2021	30'000.00	Erschliessung Stockacker/Sängelenweg	27'819.50		27'819.50	0.00	0.00	0.00	27'819.50	2'180.50		
141	7201.5032.42	UA	15.05.2022	9'900'000.00	Anschluss ARA Falkenstein	2'378'985.58	514'213.58	2'893'199.16	0.00	419'555.98	419'555.98	2'473'643.18	7'006'800.84		
142	7900.5290.02	GRR	06.07.2020	450'000.00	Verkehrsrichtplan / Parkplatzkonzept und Tempo 30	197'598.75	33'588.05	231'286.80	0.00	0.00	0.00	231'286.80	218'713.20		
148	Rahmenkredit Total	GV	offen	730'000.00	Sanierung Deckergasse- Steingasse; 1. Etappe	19'912.45	0.00	19'912.45	0.00	0.00	0.00	19'912.45	710'087.55		
148	6150.5030.58	GR	05.12.2022	291'000.00	Sanierung Deckergasse-Steingasse; 1. Etappe	9'831.25		9'831.25	0.00	0.00	0.00	9'831.25	281'168.75		
148	7101.5031.58	GR	05.12.2022	189'000.00	Sanierung Deckergasse-Steingasse; 1. Etappe	4'630.00		4'630.00	0.00	0.00	0.00	4'630.00	184'370.00		
148	7201.5032.58	GR	05.12.2022	22'000.00	Sanierung Deckergasse-Steingasse; 1. Etappe	0.00		0.00	0.00	0.00	0.00	0.00	22'000.00		
148	8711.5034.58	GR	05.12.2022	228'000.00	Sanierung Deckergasse-Steingasse; 1. Etappe	5'451.20		5'451.20	0.00	0.00	0.00	5'451.20	222'548.80		
158	8711.5034.46	GR	13.03.2023	60'000.00	UW Niederbipp - Ersatz Rundsteueranlage	189.51	6'987.51	7'177.02	0.00	0.00	0.00	7'177.02	52'822.98		
163	8711.5034.50	GR	13.01.2025	237'000.00	Sanierung Verkabelung VK 46, Zelglweg 36	0.00	207'828.66	207'828.66	0.00	0.00	0.00	207'828.66	29'171.34	JA	fertig
164	8711.5034.52	GR	13.01.2025	205'000.00	Hausanschlüsse Amsel-, Meisen und Domackerweg EVN Teilsanierung	0.00	122'933.03	122'933.03	0.00	0.00	0.00	122'933.03	82'066.97	JA	fertig
168	2171.5040.03	GR	30.06.2025	50'000.00	Sanierung Singsaal Zollwegli 10	0.00		0.00	0.00	0.00	0.00	0.00	50'000.00		
169	2171.5040.04	GR	22.04.2024	50'000.00	Turnhalle Oberdorf, Doktorsträssli, Projektstudie	6'994.20	3'284.38	10'278.58	0.00	0.00	0.00	10'278.58	39'721.42		
171	2170.5040.00	UA	12.03.2023	11'790'000.00	Sanierung und Anbau Schulhaus Gehrongasse	5'923'379.14	5'337'863.70	11'261'042.84	0.00	0.00	0.00	11'261'042.84	528'957.16	JA	Abrechnung ausstehend
173	2170.5040.08	GR	22.04.2024 / 24.02.2025	490'000.00	Projektstudie Neubau/Erweiterung + Sanierung Kindergarten Gehrongasse	7'868.48	200'662.05	208'530.53	0.00	0.00	0.00	208'530.53	281'469.47		

Kreditbeschluss						Kreditkontrolle									
Projekt	Konto-Nr.	Organ	Datum	Kreditsumme Brutto	Objektbezeichnung	Kumulierte Ausgaben 01.01.2025	Investitionsausgaben	Kumulierte Ausgaben 31.12.2025	Kumulierte Einnahmen 01.01.2025	Investitionseinnahmen	Kumulierte Einnahmen 31.12.2025	Netto-Ausgaben 31.12.2025	Differenz zu Kreditsumme	Anlage in 2025 in Betrieb ?	Abrechnungsdatum/ Bemerkung
181	7201.5032.68	GR	22.03.2021	70'000.00	ARA Kimberly Clark; Notfallkonzept	35'793.15		35'793.15	0.00	0.00	0.00	35'793.15	34'206.85		
182	2910.5290.00	GRR	08.02.2021 03.05.2021	491'000.00	Schulraum OS TS / Dorkern - Umsetzung Wettbewerbs-verfahren	238'379.65		238'379.65	0.00	0.00	0.00	238'379.65	252'620.35	JA	15.09.2025 Kreditabrechnung
186	7101.5031.71	GRR	14.03.2022	390'000.00	Wasserleitung Kirchgasse-Gässli-Oberfeld	293'411.14	964.99	294'376.13	0.00	0.00	0.00	294'376.13	95'623.87	JA, wird seit 2024 jährlich aktiviert	fertig
189	2120.5060.04	GR	07.06.2022	50'000.00	Ausstattung Klassenzimmer 3. Klasse	47'357.70		47'357.70	0.00	0.00	0.00	47'357.70	2'642.30	JA	
193	2170.5040.89	GR	12.02.2024	495'000.00	Turnhalle Lehnfluh Warmwasserversorgung und ZEV	82'224.40	306'904.64	389'129.04	0.00	0.00	0.00	389'129.04	105'870.96		
194	2170.5040.85	GR	13.03.2023	60'000.00	Sporthalle Lehnfluh: Trennwand für 3fach-Nutzung	58'933.40		58'933.40	0.00	0.00	0.00	58'933.40	1'066.60	JA	15.09.2025 Kreditabrechnung
195	3410.5040.86	GR	14.08.2023	68'000.00	Sportplatz Niederfeldweg: Umrüstung Hauptfeld auf LED	59'543.90		59'543.90	0.00	0.00	0.00	59'543.90	8'456.10	JA	15.09.2025 Kreditabrechnung
200	2171.5200.01	GR	02.12.2024	82'090.50	ICT Ersatz Netzwerk Switch Oberdorf und Telefonie	53'170.60	-3'643.85	49'526.75	0.00	0.00	0.00	49'526.75	32'563.75		
202	2120.5060.05	GR	12.02.2024	50'000.00	Ausrüstung Klassenzimmer 5. Klasse SH Wydenstrasse	41'923.05		41'923.05	0.00	0.00	0.00	41'923.05	8'076.95	JA	
205	3410.5060.73	GR	13.03.2023	67'000.00	Sportplatz Niederfeld: Aufsitzmäher, Rasentraktor	70'586.60		70'586.60	0.00	0.00	0.00	70'586.60	-3'586.60	JA	15.09.2025 Kreditabrechnung
207	1500.5060.06	GV	10.06.2024	600'000.00	Ersatzbeschaffung Rüstwagen Feuerwehr	200'914.35	401'889.00	602'803.35	0.00	0.00	0.00	602'803.35	-2'803.35	JA	
211	2120.5040.01	GR	22.04.2024	80'000.00	Projektstudie Gruppenräume SH Wydenstrasse	29'758.47	9'647.85	39'406.32	0.00	0.00	0.00	39'406.32	40'593.68	JA	
214	7101.5031.90	GR	22.04.2024	450'000.00	Lehn Nord Wasserleitung	3'286.82		3'286.82	0.00	0.00	0.00	3'286.82	446'713.18		
221	6150.5060.08	GR	21.05.2024	270'000.00	Ersatz Kommunalfahrzeug Werkbetriebe	253'972.15		253'972.15	0.00	0.00	0.00	253'972.15	16'027.85	JA	30.06.2025 Kreditabrechnung
227	7201.5032.78	GR	08.05.2023	210'000.00	HDA Hofdüngeranlagen	75'875.65	50'734.54	126'610.19	0.00	0.00	0.00	126'610.19	83'389.81		
229	7101.5031.79	GR	08.05.2023	332'000.00	Ersatz Steuerungen Wasserversorgung	118'973.00	76'119.88	195'092.88	0.00	0.00	0.00	195'092.88	136'907.12	JA	fertig
231	7101.5031.80	GR	09.10.2023	480'000.00	Smartmeter Gemeinsam mit EVN (digitale Wasserablesung)	0.00		0.00	0.00	0.00	0.00	0.00	480'000.00		
236	8711.5034.82	GR	13.03.2023	350'000.00	Erschliessung Lauberhof PV-Anlage	301'595.88	3'064.89	304'660.77	0.00	0.00	0.00	304'660.77	45'339.23	JA	Nachtragskredit CHF 150'000 vom 12.09.24 GR
237	8711.5034.83	GR	13.03.2023	90'000.00	Trafostationen; Mittelspannung Unifuroc MS-Anlagen	10'968.42	76'825.74	87'794.16	0.00	0.00	0.00	87'794.16	2'205.84	JA	wurde zuerst falsch unter Konto .82 angegeben?

Kreditbeschluss						Kreditkontrolle									
Projekt	Konto-Nr.	Organ	Datum	Kreditsumme Brutto	Objektbezeichnung	Kumulierte Ausgaben 01.01.2025	Investitionsausgaben	Kumulierte Ausgaben 31.12.2025	Kumulierte Einnahmen 01.01.2025	Investitions-einnahmen	Kumulierte Einnahmen 31.12.2025	Netto-Ausgaben 31.12.2025	Differenz zu Kreditsumme	Anlage in 2025 in Betrieb ?	Abrechnungsdatum/ Bemerkung
238 / 239	8711.5034.05	GR	13.03.2023	75'000.00	San. Und Erschliessung TS Colasgrube, Lindenmatt	0.00	10'030.30	10'030.30	0.00	0.00	0.00	10'030.30	64'969.70		
240	8711.5034.47	GR	24.03.2025	380'000.00	Trafostation TS17 Martinsacker	7'101.12	228'439.00	235'540.12	0.00	0.00	0.00	235'540.12	144'459.88		
241	8711.5034.84			1'370'000.00	Energlestrategie Smartmeter EVN bis 2027	0.00		0.00	0.00	0.00	0.00	0.00	1'370'000.00		noch keine Freigabe
242	2130.3113.00	GR	08.05.2023	56'464.95	Anschaffung Informatik 1:1 Geräte Oberstufe	0.00		0.00	0.00	0.00	0.00	0.00	56'464.95		Umbuchung auf Investitionskonto
243	7201.5032.79	GR	11.09.2023	275'000.00	ZAF Anteil an Vorhaben Blockheizkraftwerk ARA	225'600.00		225'600.00	0.00	0.00	0.00	225'600.00	49'400.00	JA	fertig
244	2130.5200.01	GR	15.01.2024	50'000.00	Anschaffung Informatik One to One Geräte Oberstufe neue 7. Klasse	0.00		0.00	0.00	0.00	0.00	0.00	50'000.00		
246	6150.5010.01	GR	17.06.2024	400'000.00	Umrüstung LED, Strassenbeleuchtung	133'486.20	148'941.35	282'427.55	0.00	0.00	0.00	282'427.55	117'572.45	JA	fertig
253	6150.5030.63	GR	17.06.2024	150'000.00	Sanierung Weg Bipperkanal Süd	7'681.50	120'409.70	128'091.20	0.00	0.00	0.00	128'091.20	21'908.80	JA	fertig
254	6150.5030.04	GR	18.08.2025	80'000.00	Verbindung Hofacker Käserelweg/ Bahnhof	0.00	19'440.70	19'440.70	0.00	0.00	0.00	19'440.70	60'559.30		
257	2120.5200.04	GR	24.03.2025	134'000.00	Interaktive Wandtafeln PSZ	0.00	134'351.45	134'351.45	0.00	0.00	0.00	134'351.45	-351.45	JA	
261	8711.5034.04	GR	21.05.2024	80'000.00	Beschaffung Energie- und Messdatenmanagement-System (EDM) für IBL für die Energieverwaltung der EVN	78'440.60		78'440.60	0.00	0.00	0.00	78'440.60	1'559.40	JA	fertig
262	7450.5290.01	GR	12.08.2024	76'000.00	Aktualisierung Gefahrenkarte	39'525.25	41'406.00	80'931.25	0.00	0.00	0.00	80'931.25	-4'931.25		
263	8711.5034.89	GR	13.01.2025	265'000.00	EVN Trafostation Galgacker	4'349.54	143'309.68	147'659.22	0.00	0.00	0.00	147'659.22	117'340.78	JA	fertig
EV4	8711.5034.85	GR	24.02.2025	100'000.00	Verstärkung Trafostation TS22	0.00	74'411.05	74'411.05	0.00	0.00	0.00	74'411.05	25'588.95	JA	fertig
264	Rahmenkredit Total	GR	20.10.2025	465'000.00	Ersatz Wasserleitung und Sanierung Anlagen Elektrizitätsversorgung Dornackerweg / Stockackerweg	0.00	69'861.39	69'861.39	0.00	0.00	0.00	69'861.39	395'138.61		
264	7101.5031.99	GR	20.10.2025	330'000.00	Ersatz Wasserleitung	0.00	55'022.70	55'022.70	0.00	0.00	0.00	55'022.70	274'977.30		
264	8711.5034.99	GR	20.10.2025	135'000.00	Sanierung Anlagen Elektrizitätsversorgung	0.00	14'838.69	14'838.69	0.00	0.00	0.00	14'838.69	120'161.31		

11.8.2 Nachkredite

Konto-Nr.	Bezeichnung	Nachkredit in CHF							Bemerkung
		Rechnung	Budget	Ueber- schreitung	gebunden	Kompetenz GR	Kompetenz GV	Beschluss- datum	
0 - Allgemeine Verwaltung									
0120.3000.00	Löhne an Gemeinderat	104'700.00	70'000.00	34'700.00	-	34'700.00	-	-	Erhöhung Entschädigung
0120.3001.00	Vergütungen an Gemeinderat	45'895.00	40'000.00	5'895.00	-	5'895.00	-	-	höhere Kosten als budgetiert
0220.3010.00	Löhne Verwaltungspersonal	1'510'198.70	1'420'000.00	90'198.70	-	90'198.70	-	-	Neue Stelle Bau, Ausbau Prozente Präsidial
0220.3090.00	Aus- und Weiterbildung des Personals	37'902.15	30'000.00	7'902.15	-	7'902.15	-	-	höhere Kosten als budgetiert
0220.3130.01	Telefon, Porti, Internet	53'540.94	33'000.00	20'540.94	-	20'540.94	-	-	höherer Versandbedarf Drucksachen
0220.3130.03	Betriebskosten	18'638.00	9'000.00	9'638.00	-	9'638.00	-	-	Zunahme Betreibungen
0220.3132.00	Honorare externe Berater	67'928.35	10'000.00	57'928.35	57'928.35	-	-	-	infolge Personalwechsel externes Personal
0220.3133.00	Informatik-Nutzungsaufwand	132'960.15	110'000.00	22'960.15	-	22'960.15	-	-	Erhöhte Kosten Lizenzen
0220.3611.00	Entschädigung Kanton, Servicegebühren	91'842.65	84'000.00	7'842.65	7'842.65	-	-	-	höhere Kosten als budgetiert
0220.3636.00	Mitglieder- und Jahresbeiträge	16'872.00	5'500.00	11'372.00	-	11'372.00	-	-	Neue Mitgliedschaften
0291.3120.00	Heizmaterial, Energie, Strom, Wasser, Abwasser	51'062.90	43'000.00	8'062.90	-	8'062.90	-	-	erhöhte Energiekosten
0291.3140.00	Unterhalt Umgebung	22'475.00	11'000.00	11'475.00	-	11'475.00	-	-	höhere Kosten als budgetiert (Neugestaltung Grünstreifen)
0291.3144.00	Unterhalt Gebäude	44'697.45	31'500.00	13'197.45	-	13'197.45	-	02.12.2025	Nachkredit von CHF 15'000.00 bereits genehmigt
1 - Öffentliche Ordnung und Sicherheit, Verteidigung									
1400.3130.00	Staatsgebühren (Baubewilligungen)	57'569.60	40'000.00	17'569.60	17'569.60	-	-	-	höhere Kosten als budgetiert
1500.3010.00	Löhne (Sold und Entschädigungen)	208'217.50	150'000.00	58'217.50	58'217.50	-	-	-	vermehrte Einsätze
1500.3099.00	Übriger Personalaufwand	11'233.55	5'000.00	6'233.55	-	6'233.55	-	-	höhere Kosten als budgetiert
1500.3112.00	Dienstkleider	14'890.75	6'000.00	8'890.75	-	8'890.75	-	-	höhere Kosten als budgetiert
1500.3151.00	Unterhalt App., Maschinen, Geräte, Fahrzeuge	41'642.95	15'000.00	26'642.95	-	26'642.95	-	-	höhere Kosten als budgetiert
1500.3181.00	Forderungsverluste Feuerwehr	15'851.20	-	15'851.20	15'851.20	-	-	-	höhere Kosten als budgetiert
1500.3409.90	Interne Verrechnung kalk. Zinsen	5'781.36	-	5'781.36	5'781.36	-	-	-	höhere Kosten als budgetiert
1500.9010.00	SF Feuerwehr, Einlage Ertragsüberschuss	31'325.29	25'924.00	5'401.29	5'401.29	-	-	-	Einlage gemäss HRM2

Konto-Nr.	Bezeichnung	Nachkredit in CHF						Beschluss- datum	Bemerkung
		Rechnung	Budget	Ueber- schiebung	gebunden	Kompetenz GR	Kompetenz GV		
2 - Bildung									
2110.3611.00	Besoldungsanteil Kanton	415'827.00	360'000.00	55'827.00	55'827.00	-	-	gebundene Ausgaben	
2120.3113.00	Anschaffungen Hardware	50'404.35	23'000.00	27'404.35	-	27'404.35	-	28.04.2025 Nachkredit von CHF 53'514.90 bereits genehmigt	
2120.3300.60	planmässige Abschreibungen Mobilien VV	31'403.20	22'000.00	9'403.20	9'403.20	-	-	höhere Abschreibungen als budgetiert	
2120.3611.00	Besoldungsanteil Kanton	1'469'062.50	1'260'000.00	209'062.50	209'062.50	-	-	gebundene Ausgaben	
2130.3113.00	Anschaffungen Hardware	49'449.20	3'000.00	46'449.20	-	46'449.20	-	28.04.2025 Nachkredit von CHF 53'963.50 bereits genehmigt	
2130.3104.00	Schulmaterial und Lehrmittel	59'849.11	61'900.00	-2'050.89	-	-2'050.89	-	24.02.2025 Nachkredit von CHF 5'000.00 bereits genehmigt	
2130.3611.00	Besoldungsanteil Kanton	884'048.25	780'000.00	104'048.25	104'048.25	-	-	24.02.2025 gebundene Ausgaben, Nachkredit von CHF 25'000.00 + CHF 12'500.00 bereits genehmigt	
2130.3611.01	Besoldungsanteil Kanton Gymnasium	129'461.30	65'000.00	64'461.30	64'461.30	-	-	gebundene Ausgaben	
2130.3612.00	Schulgelder an andere Gemeinden	82'245.30	70'000.00	12'245.30	12'245.30	-	-	24.02.2025 Nachkredit von CHF 28'944.00 (24.02.2025) + CHF 15'000.00 (20.10.2025) bereits genehmigt	
2140.3636.00	Beiträge an Musikschulen	93'401.75	86'500.00	6'901.75	6'901.75	-	-	gebundene Ausgaben - höhere Schülerzahlen	
2170.3052.00	AG-Beiträge an Pensionskasse	11'878.40	6'000.00	5'878.40	5'878.40	-	-	höhere Kosten als budgetiert	
2170.3120.00	Heizmaterial, Energie, Strom, Wasser, Abwasser	90'302.30	63'000.00	27'302.30	27'302.30	-	-	erhöhte Energiekosten	
2171.3120.00	Heizmaterial, Energie, Strom, Wasser, Abwasser	118'194.05	85'000.00	33'194.05	33'194.05	-	-	erhöhte Energiekosten	
2190.3010.01	Löhne Informatik-Unterstützung	24'671.20	15'000.00	9'671.20	-	9'671.20	-	höhere Kosten als budgetiert	
2190.3090.00	Aus- und Weiterbildung des Personals	13'187.70	7'800.00	5'387.70	-	5'387.70	-	höhere Kosten als budgetiert	
2190.3132.00	Honorare externe Berater	65'580.15	14'400.00	51'180.15	51'180.15	-	-	24.02.2025 Nachkredit von CHF 31'320.00 (24.02.2025) + CHF 27'000.00 (24.02.2025) bereits genehmigt	
2200.3612.00	Schulgelder an andere Gemeinden	85'820.70	-	85'820.70	85'820.70	-	-	nicht budgetiert	
2910.3320.90	Planmässige Abschreibungen übrige immat. Anlagen VV	32'674.40	8'840.00	23'834.40	23'834.40	-	-	höhere Abschreibungen als budgetiert	
3 - Kultur, Sport und Freizeit, Kirche									
3410.3120.00	Heizmaterial, Energie, Strom, Wasser, Abwasser	28'445.80	10'000.00	18'445.80	18'445.80	-	-	erhöhte Energiekosten	
4 - Gesundheit									
5 - Soziale Sicherheit									
5796.3632.00	Regionaler Sozialdienst RSD	272'021.36	210'000.00	62'021.36	62'021.36	-	-	höhere Kosten als budgetiert	
5799.3611.00	Beitrag an Kanton, Sozialhilfe	3'269'609.20	3'100'000.00	169'609.20	169'609.20	-	-	höhere Kosten als budgetiert	
6 - Verkehr und Nachrichtenübermittlung									
6150.3300.10	Planmässige Abschreibungen Strassen VV	124'368.65	70'000.00	54'368.65	54'368.65	-	-	höhere Abschreibungen als budgetiert	
6191.3151.00	Unterhalt App., Maschinen Geräte, Fahrzeug	39'464.05	20'000.00	19'464.05	-	19'464.05	-	höhere Kosten als budgetiert	
6150.3149.00	Unterhalt Strassenbeleuchtung	94'567.72	45'000.00	49'567.72	-	49'567.72	20.10.2025	Nachkredit von CHF 58'000.00 bereits genehmigt (CHF 35'000.00 (20.10.2025), CHF 23'000.00 (24.02.2025))	
6191.3300.60	Planmässige Abschreibungen Mobilien VV	36'633.45	12'000.00	24'633.45	24'633.45	-	-	höhere Abschreibungen als budgetiert	

Nachkredit in CHF									
Konto-Nr.	Bezeichnung	Rechnung	Budget	Ueber- schreitung	gebunden	Kompetenz GR	Kompetenz GV	Beschluss- datum	Bemerkung
7 - Umweltschutz und Raumordnung									
7101.3143.01	Leitungsbrüche	181'543.37	85'000.00	96'543.37	96'543.37	-	-		höhere Kosten als budgetiert
7101.3199.00	Übriger Betriebsaufwand	8'700.00	-	8'700.00	-	8'700.00	-		nicht budgetiert
7101.3300.30	Planmässige Abschreibungen Wasser VV	53'184.40	37'000.00	16'184.40	16'184.40	-	-		höhere Abschreibungen als budgetiert
7101.3409.90	Interne Verrechnung kalk. Zinsen	13'338.90	-	13'338.90	13'338.90	-	-		höhere Kosten als budgetiert
7101.3510.10	Einlage in SF Werterhalt, Wiederbeschaffung	576'726.00	150'000.00	426'726.00	426'726.00	-	-		Einlage gemäss HRM2
7201.3143.03	Unterhalt Pumpenschächte	13'073.98	8'000.00	5'073.98	-	5'073.98	-		höhere Kosten als budgetiert
7201.3199.00	Übriger Betriebsaufwand	8'700.00	-	8'700.00	-	8'700.00	-		nicht budgetiert
7201.3510.50	Einlage in SF Werterhalt, Anschlussgebühren	552'725.00	150'000.00	402'725.00	402'725.00	-	-		Einlage gemäss HRM2
7301.3181.00	Forderungsverlust Abfall	10'032.15	1'000.00	9'032.15	9'032.15	-	-		höhere Kosten als budgetiert
7301.9010.00	SF Abfall, Einlage Ertragsüberschuss	21'815.13	-	21'815.13	21'815.13	-	-		Einlage gemäss HRM2
7900.3320.00	Planmässige Abschr. immaterielle Anlagen	34'160.20	-	34'160.20	34'160.20	-	-		nicht budgetiert
7900.3636.01	Beitrag an Region Oberaargau	41'860.80	34'000.00	7'860.80	-	7'860.80	-		höhere Beiträge als budgetiert
8 - Volkswirtschaft									
8711.3101.05	Rücklieferer PVA's	677'846.95	317'446.00	360'400.95	-	360'400.95	-		höhere Kosten als budgetiert
8711.3111.01	Anschaffungen Stromzähler	42'496.70	25'000.00	17'496.70	-	17'496.70	-		höhere Kosten als budgetiert
8711.3143.04	Hausanschlüsse NE 7	31'996.85	25'000.00	6'996.85	-	6'996.85	-		höhere Kosten als budgetiert
8711.3151.01	Unterhalt und Revisionen Zähler, Relais	73'966.44	35'000.00	38'966.44	-	38'966.44	-		höhere Kosten als budgetiert
8711.3181.00	Forderungsverluste Elektrizitätsnetz	34'650.87	5'000.00	29'650.87	29'650.87	-	-		höhere Kosten als budgetiert
8711.3300.30	Planm. Abschreibungen Elektrizitätsnetz VV	185'924.90	115'000.00	70'924.90	70'924.90	-	-		höhere Abschreibungen als budgetiert
8711.3409.90	Interne Verrechnung kalk. Zinsen	13'957.08	-	13'957.08	13'957.08	-	-		höhere Kosten als budgetiert
8711.9010.00	SF Elektrizitätsnetz, Einlage Ertragsüberschuss	607'175.61	242'953.00	364'222.61	364'222.61	-	-		Einlage gemäss HRM2
9 - Finanzen und Steuern									
9100.3180.00	Wertberichtigung auf Forderungen	80'000.00	-	80'000.00	80'000.00	-	-		nicht budgetiert
9100.3181.00	Forderungsverluste allg. Gemeindesteuern	238'175.63	140'000.00	98'175.63	98'175.63	-	-		höhere Kosten als budgetiert
9300.3621.60	Neue Aufgabenteilung Filag	1'018'868.00	1'010'000.00	8'868.00	8'868.00	-	-		höhere Kosten als budgetiert
9610.3181.00	Forderungsverluste Verzugszinsen	9'217.95	4'000.00	5'217.95	5'217.95	-	-		höhere Kosten als budgetiert
9610.3409.01	Interne Verrechnung Zins SF Abwasser	29'748.74	-	29'748.74	29'748.74	-	-		höhere Kosten als budgetiert
9690.3440.00	Wertberichtigungen Finanzanlagen	13'450.00	-	13'450.00	13'450.00	-	-		nicht budgetiert
Total Nachkredite		14'731'132.23	10'921'763.00	3'809'369.23	2'921'570.64	887'798.59	-		
davon gebundene Nachkredite				2'921'570.64					
davon nicht gebundene Nachkredite				887'798.59					
davon Nachkredite in Kompetenz GV				-					

11.9 Weitere massgebende Angaben

11.9.1 Werterhaltungskosten und Einlage in die Spezialfinanzierung Werterhalt Wasserversorgung

Wiederbeschaffungswert, Werterhaltungskosten und Einlage in die Spezialfinanzierung Werterhalt für Wasserversorgungsanlagen ¹

Rechnungsjahr: 2025

Wasserversorgung: NiederbippKontaktperson: Nadja LacknerTelefon: 032 633 60 40

Datengrundlagen Geschätzt
 GWP
 Anlagenbuchhaltung

	① Wieder- beschaffungswert brutto in Fr.	② Beiträge Dritter ² in Fr.	③ Wieder- beschaffungswert netto in Fr. (① - ②)	④ Nutzungsdauer in Jahren	⑤ Erneuerungsrate in % (100/④)	⑥ Werterhaltungs- kosten in Fr./Jahr (③*⑤)
Anlageteile						
1. Wasserfassungen	-		-	50	2.00%	-
2. Aufbereitungsanlagen	-		-	33	3.00%	-
3. Pumpwerke, Druckreduzier- und Messschächte	490'000		490'000	50	2.00%	9'800
4. Reservoir	795'000		795'000	66	1.50%	11'925
5. Leitungen und Hydranten	26'858'150		26'858'150	80	1.25%	335'727
6. Mess-, Steuerungs-, Fernwirkanlagen	185'000		185'000	20	5.00%	9'250
7. Einkaufssummen, einmalige Konzessionsabgaben ³	-		-			-
Total 1 - 7	28'328'150	-	28'328'150			366'702

⑦ Bestand Verwaltungsvermögen in Franken	3'974'145	in Prozent von ③: (100*⑦/③)	14%
⑧ Bestand Spezialfinanzierung Werterhalt in Franken	1'802'066	in Prozent von ③: (100*⑧/③)	6%

Bemerkungen: Im Jahr 2025 wurden keine neuen Anlagen erstellt.

⑨ Gewählter Einlagesatz in Prozent ⁵	100%
⑩ berechnete Einlage in SF Werterhalt in Franken (⑥ x ⑨)	366'702
Einmalige Anschlussgebühren, an Einlage angerechnet ⁶	576'726
Einlage Spezialfinanzierung abzüglich Anschlussgebühren	-210'024
⑪ Anzahl Einwohner im Versorgungsgebiet	5'727
⑫ Einlage pro Einwohner in Franken (⑩ / ⑪)	64

Datum: 23.03.2026Unterschrift: 

¹ Dieses Blatt ist Bestandteil der Jahresrechnung

² Zu erwartende Beiträge aus dem kantonalen Trinkwasserfonds und von der Gebäudeversicherung abziehen (beim AWA erfragen).

³ Einkaufssummen an andere Wasserversorgungen, einmalige Konzessionsabgaben oder dergleichen - die Abschreibungssätze sind anhand der Laufzeiten festzulegen. Bestehen Kategorien mit unterschiedlichen Abschreibungssätzen, so ist die Rubrik 7 manuell mit zusätzlichen Zeilen zu ergänzen. Einkaufssummen an andere Wasserversorgungen sind verbindlich mit einem Abschreibungssatz von 3 % einzutragen.

⁴ Ermittlung des Einlageprozentsatzes gemäss Kapitel 6.1. der WEA-Broschüre "Finanzierung der Wasserversorgung" (2004).

⁵ Die Einlage in die Spezialfinanzierung muss mindestens 60% betragen, solange Verwaltungsvermögen besteht oder der Bestand der SF Werterhalt nicht mehr 25% des Wiederbeschaffungswertes beträgt.

⁶ Die einmaligen Anschlussgebühren dürfen an die jährliche Einlage in die Spezialfinanzierung Werterhalt angerechnet werden.

11.9.2 Werterhaltungskosten und Einlage in die Spezialfinanzierung Werterhalt Abwasseranlagen

Wiederbeschaffungswert, Werterhaltungskosten und Einlage in die Spezialfinanzierung Werterhalt für die kommunalen Abwasseranlagen und gegebenenfalls den Gemeindeanteil an den regionalen Anlagen ¹

Rechnungsjahr: 2025

Gemeinde: Niederbipp

Kontaktperson: Nadja Lackner

Telefon: 032 633 60 40

E-Mail: nadja.lackner@niederbipp.ch

Datengrundlagen AWA
 Gemeinde Anlagenbuchhaltung

Aktualisierungsjahr:
 2023

Datengrundlagen AWA
 Verband Anlagenbuchhaltung

	① Wieder- beschaffungswert in Fr.	② Nutzungsdauer in Jahren	③ Erneuerungsrate in % (100/②)	④ Werterhaltungskosten in Fr./a (①*③)	⑤ Einlage- satz ² %	⑥ Einlage in die Spezialfinanzierung in Fr./a (④*⑤)
1. Gemeindeanlagen						
1.1 Kanalisationen	42'940'000	80	1.25%	536'750	60%	322'050
1.2 Spezialbauwerke	4'012'000	50	2.00%	80'240	60%	48'144
1.3 Abwasserreinigungsanlagen	-	33	3.00%	-		-
Total 1 (1.1 - 1.3) bzw. mittlerer Einlagesatz (Spalte ⑤)	46'952'000			616'990	60%	370'194
2. Gemeindeanteil an regionalen Anlagen ³						
2.1 Kanalisationen		80	1.25%	-		-
2.2 Spezialbauwerke		50	2.00%	-		-
2.3 Abwasserreinigungsanlagen		33	3.00%	-		-
Total 2 (2.1 - 2.3) bzw. mittlerer Einlagesatz (Spalte ⑤)	-			-		-
Total 1 + 2 bzw. mittlerer Einlagesatz (Spalte ⑤)	46'952'000			616'990	60%	370'194
Einmalige Anschlussgebühren, an Einlage angerechnet ⁴						552'725
Einlage Spezialfinanzierung abzüglich Anschlussgebühren						-182'531
⑦ Stand Verwaltungsvermögen	5'355'361	in Prozent von ①: (100*⑦/①)		11.4%	Höchstens Fr. 200 / EW ⁵	
⑧ Stand Spezialfinanzierung Werterhalt	8'068'315	in Prozent von ①: (100*⑧/①)		17.2%	EW ⁶	5'727
					Fr./EW	65

Bemerkungen: Im Jahr 2025 wurden keine neuen Anlagen erstellt.

Datum:

23. Mär 26

Unterschrift: 

¹ Diese Blatt ist Bestandteil der Jahresrechnung. Eine Kopie senden Sie bitte an das AWA:

ae.awa@be.ch

² Die Einlage in die Spezialfinanzierung muss mindestens 60% betragen, solange der Bestand der SF Werterhalt nicht mehr als 25% des Wiederbeschaffungswertes beträgt.

³ Daten des Teils 2 nur dann angeben, wenn der Verband die Einlage in die Spezialfinanzierung nicht selber vornimmt. (Anteil gemäss Kostenverteiler Verband).

⁴ Die einmaligen Anschlussgebühren dürfen an die jährliche Einlage in die Spezialfinanzierung Werterhalt angerechnet werden.

⁵ Gemäss Artikel 32, Absatz 4 KGV ist die Einlage in die Spezialfinanzierung auf jährlich Fr. 200 (Gemeinde und Region) pro Einwohnerwert beschränkt.

⁶ Einwohnerwert (EW): Gemäss Artikel 36g KGV.